

Gemeente Purmerend Visie Recreatie & Toerisme 2040



Gemeente Purmerend

Visie Recreatie & Toerisme 2040

Opdrachtgever:

Gemeente Purmerend

Projectnummer:

2442.0523

Datum:

16 december 2024

DTNP

Graafseweg 109
6512 BS Nijmegen

T 024 - 379 20 83

E info@dtnp.nl

W www.dtnp.nl

Adviseurs voor Ruimte en Strategie

Voorwoord

Context

1.1	Aanleiding en doel	2
1.2	Lopende zaken en relevante beleidskaders	5
1.3	Ambities	8

Analyse

2.1	Veranderende vraagzijde: lokale leefstijlen	11
2.2	Dynamiek aanbodzijde: kansen en knelpunten in beeld	16
2.3	Reality check: visit Purmerend?	21

Visie

3.1	Prioritering en sleutelthema's	26
3.2	Ruimtelijk ontwikkelkader	29
3.3	Sleutellocaties	31

Uitvoering

4.1	Samen aan de slag	37
4.2	Uitvoeringsagenda	39

Bijlagen

A.	Verslagen participatie	53
B.	Paspoorten	60
C.	Toerisme en recreatie: landelijke trends	70
D.	Analyse toeristische faciliteiten	73
E.	Analyse recreatieve faciliteiten: extensief	76
F.	Analyse recreatieve faciliteiten: intensief	79

INHOUD

Voorwoord

Voor u ligt onze visie Recreatie en Toerisme. Een ambitieus document dat we gemaakt hebben samen met deelnemers uit de branche, inwoners, jongeren en ondernemers. Een visie waarmee we ook met de verschillende betrokkenen aan de slag gaan. Door samen te werken kunnen we meer bereiken. En dat helpt om de kwaliteit van recreatie en toerisme te verbeteren en de juiste bezoekers aan te trekken.

Op toeristisch-recreatief vlak zie ik vooral veel kansen. Bijvoorbeeld door onze ligging. Gemeente Purmerend is onderdeel van een toeristische regio met onder andere Amsterdam, Zaanse Schans en Volendam als burens. Purmerend en Beemster kunnen zich hierbinnen profileren als bestemming en als uitvalsbasis. Daarnaast groeit het aantal inwoners de komende jaren. En daarmee ook de vraag naar de diverse vormen van recreatie. De verwachting is dat ook bezoekers van buiten Purmerend onze voorzieningen meer gaan gebruiken.

Extra faciliteiten

Daarbij gaat het niet alleen om een theater of de musea, maar ook om groenvoorzieningen zoals parken en fiets- en wandelpaden. Extra dingen die je kunt doen

zijn van meerwaarde voor zowel de recreërende inwoner als de toerist van buiten. Op de strategische plekken in het routenetwerk snijdt het mes zo aan twee kanten.

Stad en platteland

De Beemster is onze toeristische troefkaart. Hier liggen kansen om het werelderfgoed en de Beemsterproducten meer op de kaart te zetten. Het merk Beemster is al een sterk merk. Dit kunnen we de komende jaren versterken door de bezoekersbeleving te vergroten. Voor Purmerend wordt eerst ingezet op het recreëren, bewegen en ontmoeten voor de inwoners en bezoekers uit de regio. In de binnenstad en op andere sleutellocaties gaan we met lokaal betrokkenen een impuls geven aan het toeristisch-recreatief aanbod. Zo is onze historische binnenstad een fijn winkelgebied en is de Koemarkt als levendig horecaplein bijzonder geschikt voor ontmoeting en ontspanning.

Ambities

Ik heb er zin in om samen met de betrokken partijen aan de slag te gaan. Denk bijvoorbeeld aan het uitbreiden van het aantal verblijfsaccommodaties en het versterken van het agrotourisme. Maar ook het beter be-

nuten van het water door er te kunnen sporten en ontspannen en meer aandacht voor de kunst- en cultuursector. Het is tijd om onze ambities voor Purmerend samen met ondernemers en andere stakeholders in Purmerend en de regio waar te gaan maken. Ik kijk er naar uit om de gemeente Purmerend nóg leuker en aantrekkelijker te maken.

Mario Hegger

Wethouder Recreatie en Toerisme



Context



1.1 Aanleiding en doel

Recreatie en toerisme zijn belangrijk voor de leefbaarheid, werkgelegenheid en voorzieningen in de gemeente Purmerend. Deze visie is geschreven om ondernemers en inwoners te enthousiasmeren om samen, vanuit een gezamenlijk doel, aan de slag te gaan.

Aanleiding

In de gemeenten om ons heen gebeurt veel op het gebied van recreatie en toerisme^a. Nu de gemeenten Beemster en Purmerend samengegaan zijn, is voor deze fusiegemeente een toekomstbeeld gewenst. Toerisme en (intensieve vormen van) recreatie kunnen voor Purmerend en de omliggende regio zowel vanuit een goed voorzieningenniveau als vanuit economisch oogpunt interessant zijn. Voor de aantrekkelijkheid van de groeiende gemeente als woon- of vestigingsplaats zijn extensieve recreatieve voorzieningen (zoals fiets- en wandelpaden) ook van belang. Ook de druk op de MRA-regio is een reden om een visie op toerisme in de gemeente te ontwikkelen.

Juist in een verdichtende en groeiende stad is aandacht voor voldoende ademruimte onmisbaar. Men wil

^a <https://www.parool.nl/amsterdam/volgende-stap-in-strijd-tegen-overtourisme-hotelstop-voor-alle-wijken-in-amsterdam>

buitenshuis kunnen ontspannen en andere mensen ontmoeten. Ook in het landelijke deel van de gemeente, in de voedselkamer de Beemster, zullen robuuste recreatieve routes behouden en versterkt moeten worden; niet alleen voor de inwoners, ook met het oog op een duurzaam ecologisch netwerk.

Doel

Deze visie is opgesteld om ondernemers, inwoners en andere (regionale) partners te enthousiasmeren en inspireren, zodat we samen aan de slag kunnen om het recreatieve en toeristische programma verder door te ontwikkelen in de gemeente Purmerend.

Deze gemeentelijke visie op recreatie en toerisme helpt bovendien om toekomstige investeringen (tijd en geld) van zowel overheid als marktpartijen in goede banen te leiden. Daarbij bewaken we de zaken die al op orde zijn, en besteden we extra aandacht aan de knelpunten die nog opgelost moeten worden.

Dynamiek door beleid

Dit document is hiermee aan de ene kant een handlingskader voor de gemeente zelf, niet alleen binnen het economische beleidsterrein, maar ook (integraal) voor andere beleidsterreinen zoals woningbouw, groen



De twee gezichten van Purmerend: Een stedelijke omgeving...



...en ook landelijk gebied

en mobiliteit. Aan de andere kant is deze visie een uitnodiging aan marktpartijen om mee te denken over de gewenste ontwikkelingsrichting van recreatie en toerisme in de gemeente Purmerend. Als een initiatiefnemer aanklopt bij de gemeente met een plan dat past binnen het voorgestelde ontwikkelkader, is de kans groot dat we daarmee verder gaan. Hiermee heeft dit document een brugfunctie tussen markt, burgers en overheid. Het beleid draagt zo bij aan ontwikkelingen en dynamiek op gewenste locaties.

Participatie

Aan het opstellen van de visie is een intensief participatieproces voorafgegaan. In een serie van werkateliers hebben diverse betrokkenen bijgedragen aan de kansen- en knelpuntenkaart, het ruimtelijk ontwikkelkader en de invulling van de verschillende sleutellocaties binnen het ruimtelijke ontwikkelkader. Ook over de uitvoeringsparagraaf is met betrokkenen gesproken: Wie doet wat? Waar beginnen we mee? Welke actie heeft de hoogste prioriteit?

De gemeente Purmerend en adviesbureau DTNP danken alle betrokkenen via deze weg nogmaals hartelijk voor hun actieve bijdrage.

Communicatie

In aanvulling op de werkateliers is er een enquête gehouden onder inwoners van Purmerend en de Beemster. Daarnaast heeft een ambtelijke kern- en expertgroep de inhoud van deze visie integraal en regionaal afgestemd. Ook hebben jongeren meegedacht (via de Junior Analysts Purmerend) en is het thema uitgebreid toegelicht tijdens een creatieve werksessie met gemeenteraadsleden.

Op 17 mei 2024 is de voorlopige visie gepresenteerd aan inwoners, waarbij zij aanvullingen en suggesties konden doen tijdens een inloopbijeenkomst in de Purmaryn, zie ook bijlage A.

Na de zomer is de visie aangevuld en heeft de uitvoering verder vorm en inhoud gekregen. Nog vóór de besluitvorming eind 2024 is vast een start gemaakt met de uitvoering van eerste acties die er op gericht zijn om de samenwerking verder te versterken en 'quick wins' te realiseren.



Verplaatsen in bezoeken van mogelijke recreanten...



...maar ook aan de slag met locaties en ideeën op de kaart

Leeswijzer

Purmerenders en Beemsterlingen zijn harde werkers, die graag met concrete zaken aan de slag gaan. Er is bovendien, vanuit verschillende beleidsterreinen en in regionaal verband, al veel gezegd en geschreven over recreatie en toerisme in de gemeente Purmerend. Om deze reden is het hoofdrapport zo veel mogelijk beknopt gehouden; in de bijlagen vindt u diverse aanvullende paragrafen met achtergrondinformatie, voor wie minder vertrouwd is met de lokale context of de al lopende acties en ontwikkelingen.

Het hoofdrapport is als volgt opgebouwd:

1. In het vervolg van [dit hoofdstuk](#) zijn actuele ontwikkelingen en relevante beleidskaders samengevat, die leiden tot 5 ambities die ten grondslag liggen aan de visie op recreatie en toerisme;
2. In [hoofdstuk 2](#) brengen we de huidige kansen en knelpunten in beeld: waar zit een mismatch tussen vraag en aanbod? En: waar liggen urgente opgaven vanuit (inter)nationaal, regionaal of integraal perspectief, waar we 'iets' mee moeten?
3. Als antwoord op de diagnose van de huidige toerisme- en recreatiestructuur formuleren we in [hoofdstuk 3](#) een visie op de ontwikkeling van de sector in onze gemeente, waarbij we tevens inzoomen op een achttal kritieke sleutelloccaties.
4. Tot slot verdelen we, met het oog op de uitvoering, in [hoofdstuk 4](#) de taken. Deels is hierbij een afwegingskader van belang, deels ook de organisatiestructuur.

In de bijlagen vindt u een uitgebreider verslag van het participatietraject, waaronder de volledige uitslag van de participatie via de tool Swipocratie (ca. 1.000 respondenten) en uitgebreidere beschrijvingen van de huidige vraag- (inclusief volledige set leefstijlpaspoorten) en aanbodstructuur en de relevante trends en ontwikkelingen binnen de sector.

1.2 Lopende zaken en relevante beleidskaders

Het visietraject is in de gemeente Purmerend niet vanaf nul begonnen; we houden rekening met lopende zaken en benutten koppelkansen. We voegen ons naar vastgestelde gemeentelijke beleidskaders en sluiten waar mogelijk aan bij regionale kaders en adviezen. In deze paragraaf brengen we deze kort in beeld.

Purmerend 2040 als kapstok voor ruimtelijk beleid

In 2017/2018 is de visie Purmerend 2040 opgesteld. Het is een overkoepelende visie op de ruimtelijke ontwikkeling van de gehele gemeente. De visie Purmerend 2040 heeft een uitwerking gekregen in onder meer de Economische visie, de Visie Leefbare Stad en de Mobiliteitsvisie. Ook deze visie op recreatie en toerisme is een uitwerking van Purmerend 2040. Inmiddels wordt gewerkt aan een omgevingsvisie voor gemeente Purmerend.

Visie leefbare stad en Parkenplan (2021)

In de stad Purmerend komen steeds meer woningen waardoor het kunnen behouden en benutten van het openbaar groen voor recreatie ook belangrijker wordt. In 2020 is de Visie Leefbare Stad 2040 vastgesteld door de gemeenteraad. Het Parkenplan Purmerend 2021-2040 is één van de uitwerkingen van die leefbaarheidsvisie. Stap voor stap worden de Purmerendse parken opgewaarderd en voor-

zoningen en recreatieve gebruiksmogelijkheden toegevoegd. Momenteel (najaar '24) wordt bijvoorbeeld gewerkt aan een ontwerp voor het Leeghwaterpark. Het Parkenplan met de opgevaardeerde parken als verbonden 'parels' zijn belangrijk in deze visie. In de groeiende stad is de aanwezigheid van toegankelijk groen essentieel voor het welzijn van inwoners: ontmoeten, ontspannen, bewegen etc. Hier wordt op aangesloten.

Gebiedsvisies: o.a. Oostflank, De Koog, Waterlandkwartier

De afgelopen jaren is voor een aantal deelgebieden in Purmerend een (concept)toekomstvisie opgesteld. Juist



Het 'parelweb' verbindt de parken (beeld: gem. Purmerend)



De Koog: gemengd woon-/werkgebied (beeld: BVR)



Conceptvisie op de Oostflank: groen wonen nabij het bos (beeld: gem. Purmerend & BPD gebiedsontwikkeling)



Impressie openbaar groengebied rondom hotel Kom A7 (beeld: Vista, 2021)

op plekken waar de gemeente gaat uitbreiden (zoals de Oostflank) of verdichten en transformeren (De Koog en het Waterlandkwartier) bestaat de mogelijkheid om kansen vanuit recreatie en toerisme mee te nemen in de uitwerking van deze ontwikkelingen. Hieronder scharen we nadrukkelijk ook de dorpsontwikkelingsvisies zoals die in de voormalige gemeente Beemster zijn opgesteld. Vanuit het oogpunt van duurzaam toerisme streven we ernaar om zoveel mogelijk toeristisch-recreatieve initiatieven/ideeën te koppelen aan praktische verbeterpunten in de leefomgeving.

Toeristisch programma: Kom A7 en bezoekerscentrum

Op twee locaties is de afgelopen jaren al veel gesproken over de mogelijke ontwikkeling van een toeristisch programma. Hoewel in de Kom A7 eerder een plan voor de bouw van een Van der Valk-hotel is gestrand (na tussenkomst van de provincie), zijn ondernemer en gemeente Purmerend nog steeds voornemens wel uitvoering te geven aan vergroting van het aantal hotelbedden in de gemeente. In Middenbeemster wordt ondertussen nagedacht over een upgrade (professionalisering) van het bezoekerscentrum. Deze plannen zijn nog in ontwikkeling.

Economische visie en Programma Binnenstad

Beide bovenstaande toeristische ontwikkelingen zijn gestoeld op de agenda 'Purmerend 2040' en de ambitie die is

verwoord in de daaropvolgende gemeentelijke Economische Visie (Beemster + Purmerend #datwerkt). Een andere exponent is het Programma Binnenstad; ook de historische binnenstad van Purmerend ('het stadje tussen de polders') vormt immers een onmisbare plek onder het economisch, sociaal, cultureel, maatschappelijk én toeristisch-recreatieve functioneren van de gemeente (diversiteit voorzieningen en evenementen).

Najaar 2024 wordt de cultuurvisie afgerond: De Kracht van Cultuur. Die visie heeft een duidelijke relatie met deze visie en is waar nodig op elkaar afgestemd.

Regionaal afsprakenkader en ontwikkeling MRA

Purmerend en de Beemster zijn sterk verankerd in de regio Zaanstreek-Waterland. Bovendien zijn we onder-

deel van de metropoolregio Amsterdam (MRA). In het vervolg van dit document zal (veelvuldig) worden gesproken over de regio Laag Holland. Hiermee verbinden we ons aan de gemaakte afspraken in de MRA en de regio Zaanstreek-Waterland.

Diverse regionale^a en provinciale^b ontwikkelingen zijn nog volop in beweging. Een sluitende lijst met regionale kaders ontbreekt daarom in dit stadium. Hierover blijven wij met onze partners in gesprek.

- a O.a. aanscherping Amsterdamse agenda (zie: metropoolregioamsterdam.nl/strategische-agenda-toerisme-in-de-mra-herijkt/)
- b O.a. afronding provinciaal programma Landelijk gebied. (zie: noord-holland.nl/Onderwerpen/Landelijk_gebied/Provinciaal_Programma_Landelijk_Gebied_PPLG)



Economische visie: toerisme economisch interessant



Programma Binnenstad: uitvoering geven aan ambities

Mobiliteitsplan: STOMP leidend in de toekomst

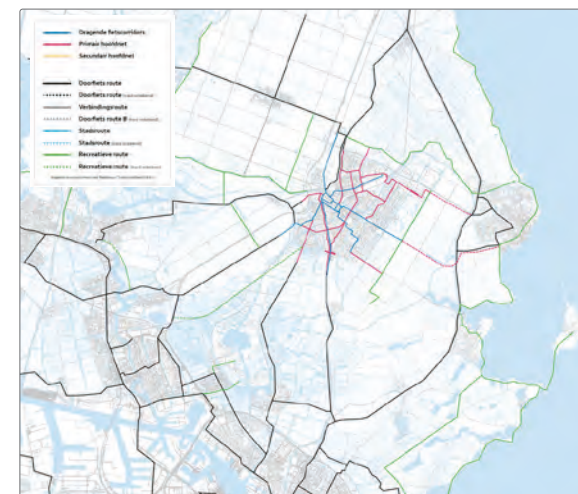
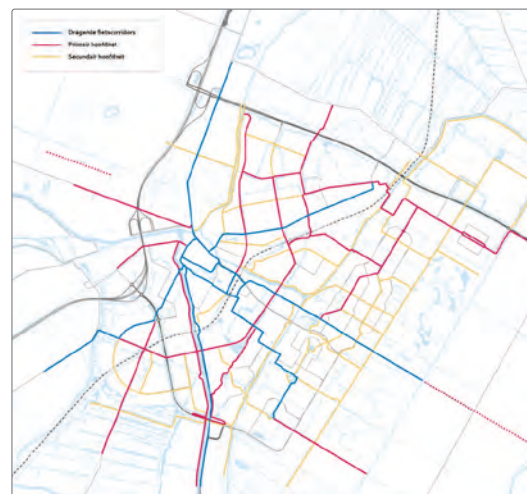
Zowel in het Programma Binnenstad als in het Mobiliteitsplan zijn verregaande ingrepen voorgesteld in de (doorgaande) wegenstructuur in en om de binnenstad. Vanuit de STOMP-gedachte (eerst ruimte voor stappen, trappen, OV en deelmobiliteit, dan pas de personenauto) wordt juist geïnvesteerd in het lokale en regionale fietsnetwerk. Dat laatste is met name van belang voor de visie op recreatie en toerisme.

Klimaatadaptatie

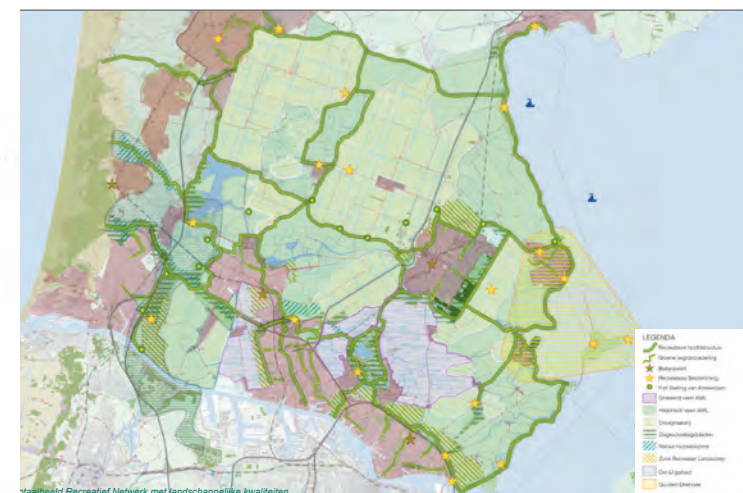
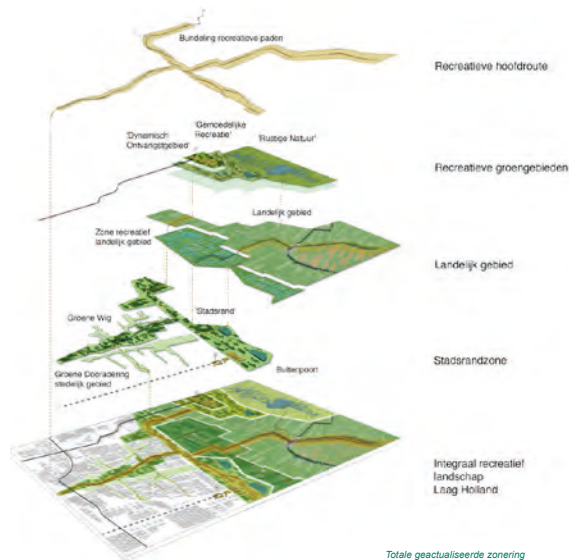
Het klimaat verandert. Extreme natte, droge en hete perioden komen steeds vaker voor en wisselen elkaar af. De klimaatverandering biedt uitdagingen maar ook kansen voor recreatie en toerisme. Duidelijk is dat klimaatverandering impact kan hebben op de kwaliteit van water en landschap. In welke mate is nog onzeker, juist omdat de extremen elkaar afwisselen. De visie recreatie en toerisme sluit daarom aan op het actuele beleid klimaatadaptatie van de gemeente.

Advies recreatieschap: versterk het recreatief netwerk!

Het advies 'Versterking Recreatief Netwerk Laag Holland' is opgesteld door het Recreatieschap Twiske-Waterland (okt. 2023). Deze netwerkgedachte, met routes en samenhangende landschappen als basis (zie hiernaast), vormt een belangrijke inspiratie voor de nu voorliggende visie. Door naar de regionale samenhang te kijken, wordt de kans vergroot dat buurgemeentes en andere regionale partners ook investeren in het routenetwerk van gemeente Purmerend.



Mobiliteitsvisie: versterking van lokale en regionale fietscorridors belangrijk, ook voor recreatie (beeld: gem. Purmerend)



Advies 'versterking recreatief netwerk Laag Holland' van grote waarde. (Beelden: SMARTLAND, i.s.m. Bureau BUITEN)

1.3 Ambities

De gemeente Purmerend kent een rijke historie. Het stadje heeft in de loop van de eeuwen een flinke groei doorgemaakt. Met de fusie van Purmerend en de Beemster zijn in 2022 stad en land weer met elkaar verbonden. Vanuit die nieuwe verbintenis kijken we naar de toekomst: hoe kunnen we voortbouwen op wat er is, en samen kansen benutten?

Recreatie belangrijk voor woon-/leefkwaliteit

De gemeente Purmerend groeit door. Ergens in de komende jaren zal de honderdduizendste inwoner welkom worden geheten. Waar kunnen al die inwoners straks ontspannen en recreëren in de groeiende stad of op het bedrijvige platteland?

Daarom willen we de recreatieve mogelijkheden verder versterken en daarmee het woon-/leefklimaat verbeteren. Niet voor niets wordt er, aan de hand van onder andere de Visie Leefbare Stad 2040 en het Parkenplan^a, al flink geïnvesteerd in het groen in en om de stad. Ook met het Programma Binnenstad^b wordt ingezet op het stimuleren van ontmoetingen in het historische hart van Purmerend.

a respectievelijk mei 2020 en feb. 2021
b nov. 2022

Toerisme is economisch interessant

Die investeringen in de gemeente zijn mede ingegeven door de ambitie om Purmerend als toeristisch knooppunt te versterken. In de 'Economische visie 2040'^c zijn toerisme en cultuur benoemd als kans om meer werkgelegenheid te creëren, zowel in Purmerend als in de Beemster. De gemeente herbergt immers twee UNESCO werelderfgoederen van wereldformaat, en nog vele andere historisch belangrijke plekken. Het erfgoed willen we behouden en beschermen, maar dus ook benutten en uitdragen. Hier kan een spanningsveld ontstaan: hoe gaan we om met identiteitsbepalende locaties? Hoe geven we het unieke verhaal van Purmerend en de Beemster door?

Oog voor de waarde(n) van recreatie en toerisme

Kenmerkend voor de lokale identiteit ('wij zijn de harde werkers van de regio') is dat het antwoord op bovenstaand dilemma ook al in januari 2021 is gegeven door betrokkenen vanuit SPBW/VISIT Beemster en de VVV Purmerend/Purmerends Museum. In het kader van de Economische visie is destijds, in samenspraak met de gemeente Purmerend, een heldere gezamenlijke missie opgesteld. Dit statement (zie kader hiernaast) is nog altijd actueel: duurzaam toerisme is het streven.

c Beemster+Purmerend #datwerkt (feb. 2021)

Missie-statement: het waarom

- **Toerisme en recreatie is meer dan economische groei.** Het is een middel voor welzijn en geluk van alle inwoners van de gemeente.
- Toerisme en recreatie dragen bij aan het **behoud van de leefbaarheid, natuur en cultuur** van de gemeente Purmerend.
- Daarbij streven we naar **een goede balans tussen bezoekers, bedrijven en bewoners**.
- **Een duurzame ontwikkeling** van de sector staat daarbij voorop.



Kenmerkend voor Purmerend: samen aan de slag!

De totstandkoming van dit missie-statement laat meteen zien dat er een sterke lokale 'modus' is: zo doen we dat in deze gemeente! Eén van de ambities die we daarom ook hebben voor de komende jaren is om deze kenmerkende werkwijze vooral te koesteren, en waar mogelijk verder te versterken.

Prioritering: een extra zetje waar nodig

De gemeente Purmerend heeft ook de ambitie dat investeringen (van overheid en marktpartijen) in de recreatie- en toerismesector ook een bijdrage leveren aan een van de andere maatschappelijke ambities in Purmerend en de Beemster. Of het nu gaat om de lokale sociale cohesie, klimaatadaptatie, inclusiviteit, mobiliteit of ruimtelijke kwaliteit: uiteindelijk stellen we onszelf bij ieder voorliggend plan of initiatief de vraag: wat hebben de inwoners van onze gemeente (nu en later) hieraan?

Deze ambitie leidt verder tot een natuurlijke prioritering van tijd en middelen binnen deze visie en de bijbehorende uitvoeringsparagraaf: zaken die al goed gaan, hoeven we niet nogmaals beet te pakken. Daar waar een extra zetje nodig is, om ontwikkelingen over een dood punt heen te helpen, of om een investeringsbeslissing af te dwingen, zullen we dat juist wel doen.

Modus: het hoe

- **Trots op wat we hebben:** alle ingrediënten die we nodig hebben om tot een succes te komen, zijn al aanwezig.
- **Beide voeten op de grond:** we zijn ambitieus, maar geen dromers; we stellen echte doelen waar we in geloven.
- **Nuttige en aangename combineren:** tijd en middelen zijn schaars; we investeren alleen daar waar het echt telt.
- **Dynamiek door beleid:** als alles mag, gebeurt er niets; duidelijke kaders zijn gewenst om te kunnen investeren.

Regionale samenwerking is (niet) vanzelfsprekend

Deze natuurlijke prioritering betekent dat we oog hebben en houden voor onze buurgemeenten. Hier wonen niet alleen recreanten die gebruik willen maken van onze faciliteiten, hier zijn ook al faciliteiten aanwezig die we zelf dus helemaal niet meer hoeven te realiseren. Een goede onderlinge bereikbaarheid, en constructief regionaal overleg (zoals gebruikelijk in de afgelopen jaren) is een ambitie die niet mag verslappen. We streven naar een regionaal gedeelde uitvoeringsagenda. De deelname van regionale partners aan de werkateliers in dit visieproces is het bewijs dat dit geen holle frases zijn: een mooi Laag Holland maken we samen.



Veerle: "Die twee nachtjes in de Beemster maakten onze trip door Holland echt af. Even lekker ontspannen met de familie!"



Analyse



2.1 Veranderende vraagzijde: lokale leefstijlen

Bron: CBS (2022-2023)

De vrijetijdsbesteding in Nederland is de afgelopen jaren extreem divers geworden. Mede als gevolg van sociale media en de daaruit voortkomende beeldcultuur is er een zeer grote diversiteit aan vrijetijdsactiviteiten en -voorkeuren ontstaan.

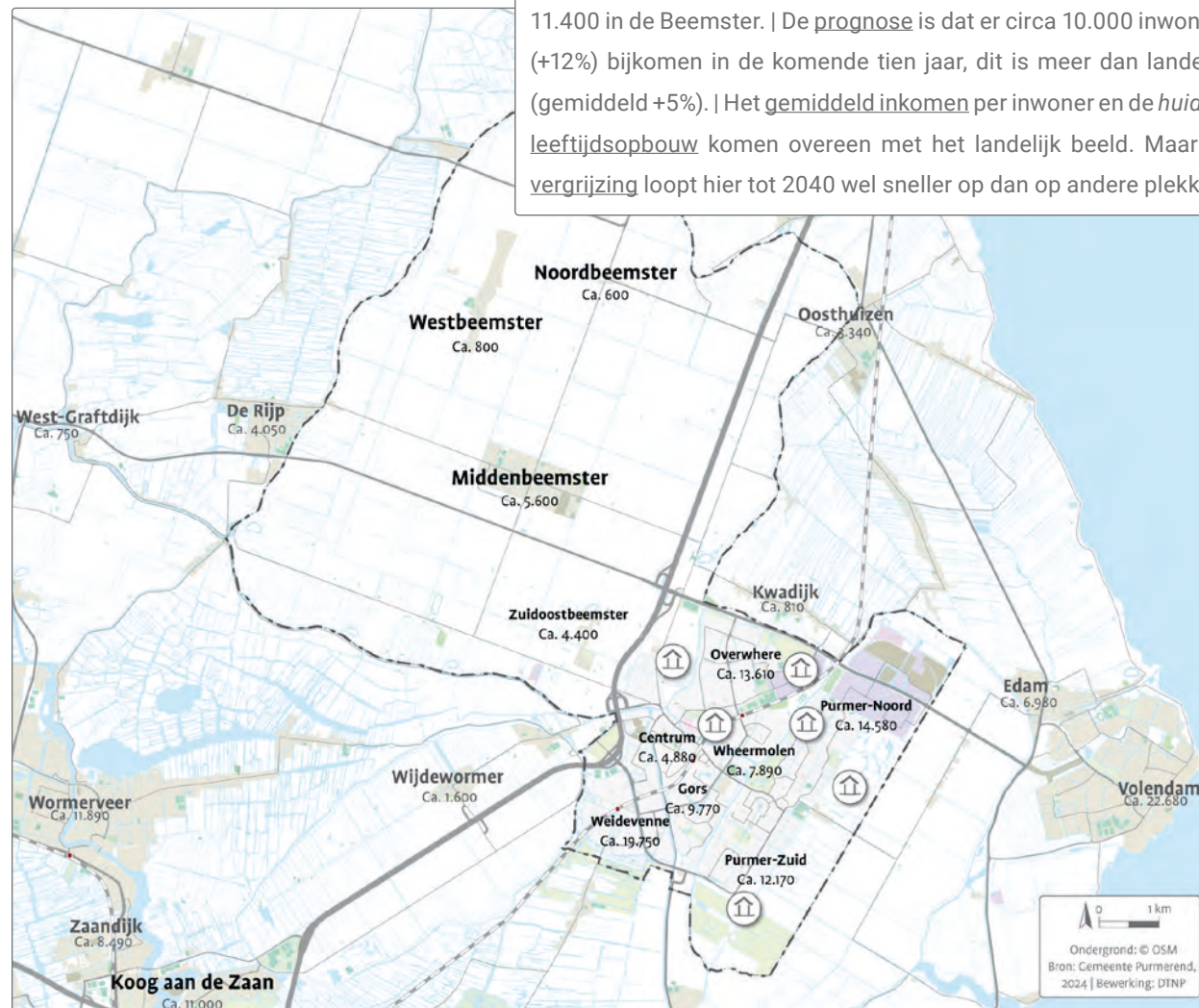
Diversificatie en beleving

Beleving is daarbij het sleutelwoord, wat onder de steeds kritischer wordende consumentenpopulatie leidt tot een zoektocht naar authenticiteit en originaliteit. De vrijheidsbeperkende maatregelen tijdens de coronacrisis hebben deze zoektocht extra energie gegeven: nu we weer mogen, willen we onze tijd zo 'goed' mogelijk besteden. Geld is daarbij (ondanks oplopende inflatie) met name voor de gemaksgeneratie^a nog geen bepalende factor; zeker wanneer de beleving op dat moment onweerstaanbaar ('instagrammable') is. Ook komen er steeds meer jonge ouderen, met meer vrije tijd^b.

Doordat de vraag diverser wordt, zien we dat ook het aanbod (door ondernemers en marketingorganisaties) zich vaker richt op specifieke doelgroepen. Dit betekent ook dat een opsomming van de feiten en cijfers in de gemeente (zie kader hiernaast) niet langer voldoet om grip te krijgen op de situatie.

a Millenials en Gen Z, geboren na 1980 (bron: FSIN beleidsmonitor 2024).
b longreads.cbs.nl/welvaart-en-welzijn-2019/wie-zijn-de-jonge-ouderen.

Aantal inwoners gemeente Purmerend en regio



De gemeente in cijfers | **Inwoners:** de gemeente telt circa 94.000 inwoners, waarvan ca. 82.600 in stedelijk Purmerend en nog eens 11.400 in de Beemster. | De **prognose** is dat er circa 10.000 inwoners (+12%) bijkomen in de komende tien jaar, dit is meer dan landelijk (gemiddeld +5%). | Het **gemiddeld inkomen** per inwoner en de **huidige leeftijdsopbouw** komen overeen met het landelijk beeld. Maar de **vergreijzing** loopt hier tot 2040 wel sneller op dan op andere plekken.

Leefstijlen dominant aanwezig in de recreatie

Om die reden ruimen ook wij in dit document een prominente plek in voor het segmentatiemodel van de Leefstijlvinder. Deze indeling van leefstijlen van huishoudens, die met name in de vrijetijdsbesteding tot uiting komt, helpt om vraag en aanbod in de toekomst nog beter op elkaar te laten aansluiten. De zeven leefstijlen vertegenwoordigen ieder een bepaalde set aan kernwaarden, motieven en drijfveren. Hierdoor is een leefstijl bepalend voor het gedrag in de vrije tijd.

Leefstijlen in Purmerend

In de gemeente Purmerend, en in de gehele regio Laag Holland (Zaanstreek en Waterland) zijn de plezier-, rust- en stijlzoekers het meest aanwezig (zie grafiek). In Purmerend wonen relatief weinig avontuurzoekers (ongeveer 7%), terwijl deze op andere plekken (provinciaal 19% en landelijk 11%) een stuk meer aanwezig zijn. In Purmerend wonen daarentegen iets meer harmonie- en inzichtzoekers dan in de rest van het land.

Leefstijlen van bezoekers

In de provincie Noord-Holland zijn de plezier-, avontuur- en stijlzoekers het meest vertegenwoordigd. Tegenover het grote(re) aandeel avontuurzoekers (19%) staat begrijpelijkerwijs een beperkter aandeel rustzoekers in de pro-

vincie (13% tegenover 17% landelijk). Voor het aantrekken van binnenlandse toeristen kunnen de landelijke leefstijlen aangehouden worden.

Op de volgende pagina's vindt u enkele paspoorten van fictieve personen, ter illustratie van veelvoorkomende leefstijlen en bezoekerstypen. U zult hen hierna nog vaker zien!

Wie komt er op bezoek in de Beemster en Purmerend?

Deze ogenschijnlijk eenvoudige vraag is helaas in de praktijk lastig (nauwkeurig) te beantwoorden. Uit het Programma Binnenstad weten we dat het stadje met name bezocht wordt door de eigen inwoners: zo'n 80% van de respondenten tijdens een bezoekersonderzoek (in oktober 2022) kwam uit Purmerend of de Beemster. Ook weten we dat de binnenstad van Purmerend in 2023 zo'n 280.000 unieke Nederlandse bezoekers trok^a, maar ligt er potentieel voor groei. Hoeveel bezoekers er in de Beemster kwamen, is niet gemeten (geen kassa bij de entree van de ringvaart). Bovendien kijkt een bezoeker niet naar grenzen: een bezoek aan de Beemster kan net zo makkelijk gecombineerd worden met een bezoek aan Alkmaar als aan Purmerend. Als bezoekersaantallen bij bijeenkomsten en evenementen in de Beemster worden gemonitord ontstaat mogelijk een indicatief beeld.

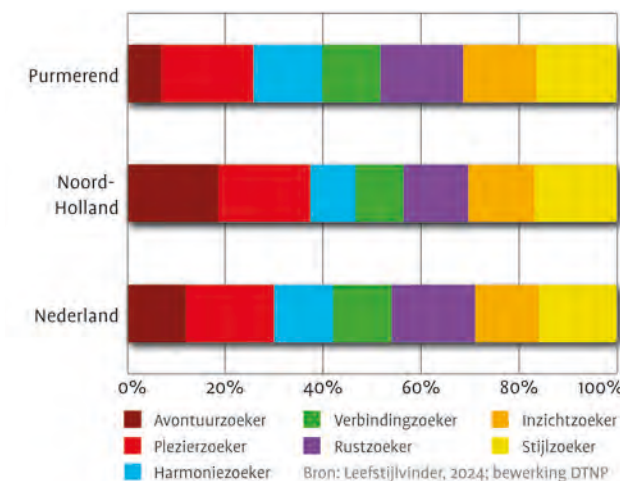
^a Exclusief bezoekers uit de eigen gemeente (NBTC (maart 2024), Toeristisch bezoek aan steden 2023).

Waar is de groei te verwachten?

Belangrijker is wellicht dat op alle fronten een groei aan bezoekers te verwachten is. Ten eerste zien we dat de bevolkingcijfers, zowel in Purmerend als in de omliggende gemeenten, blijven stijgen (zo'n +10 à +12%). In regionaal perspectief wordt bovendien rekening gehouden met "een sterke stijging van het bezoek aan Amsterdam en de metropoolregio door binnen- (+21% in 2030 in vergelijking met 2019) en buitenlandse toeristen (+38% in 2030^b in vergelijking met 2019)".

^b Bureau Buiten/Ruimte en Vrije tijd (2022), Druk en Draagkracht-onderzoek MRA.

Leefstijlen in Purmerend (Leefstijlvinder, 2024)



Plezierzoekers (19% van de inwoners)

Plezierzoekers zijn avontuurlijke, spontane en gezellige mensen. Ze trekken er graag op uit met grote groepen, zoals familie, vrienden en kennissen. In hun vrije tijd vinden ze het belangrijk om vermaakt te worden, nieuwe dingen mee te maken en om zichzelf te laten gaan. Dit doen ze onder andere in de bioscoop, het zwembad, een escaperoom of op een festival. Plekken waar veel gebeurt, zijn voor deze doelgroep perfect!

De laten gaan

DE REGIONALE RECREANT

NAAM: Pete
LEEFTIJD: 34
GESLACHT: M

WOONPLAATS: Volendam

HUISHOUDENSAMENSTELLING: Vriendin en één parttime bonuskind van 5.

KARAKTER | PLEZIERZOEKER: Jij bent impulsief, eigenwijs en erg avontuurlijk. Je hebt het liefst zoveel mogelijk mensen om je heen. Jouw vrienden omschrijven jou als spontaan en gezellig, met jou is er altijd wat te beleven!

INTERESSES: In je vrije tijd wil je tot rust komen, maar plezier maken is voor jou nog belangrijker. Nieuwe dingen proberen staat in jouw leven centraal en je gaat dan ook geen uitdaging uit de weg. Je wordt graag geëntertaid. Je bent daarom vaak te vinden in het casino en op feesten.

Vermaakt worden

In mijn vrije tijd wil ik nieuwe dingen beleven!

Plezier en uitdaging

DE LOKALE RECREANT

NAAM: Julia
LEEFTIJD: 20
GESLACHT: V

WOONPLAATS: Purmerend Weidevenne

HUISHOUDENSAMENSTELLING: Alleenstaand

KARAKTER | PLEZIERZOEKER: Jij bent vrolijk, avontuurlijk en spontaan. Je vindt het belangrijk om uniek te zijn en uitdagingen en succes te hebben. Bij jou staat plezier met stip op nummer 1. Dit heb je door er met mensen op uit te trekken.

INTERESSES: In je vrije tijd wil je nieuwe avonturen beleven, je laten gaan, maar ook je hoofd leegmaken. Feesten, een escaperoom of de kroeg; het is allemaal aan jou besteed. Je vindt het leuk als dingen ongepland gebeuren. Een rondje fietsen en spontaan gaan zwemmen? Ja, dit is voor jou ultiem genieten.

EN vooral veel lachen!

'Een dag niet gelachen, is een dag niet geleefd!'

Plezierzoekers Pete (links) en Julia (boven)

Rustzoekers (17%)

Rustzoekers zijn kalm en behulpzaam. Deze groep wil in de vrije tijd tot rust komen. De plek om tot rust te komen is voor hen in hun eigen vertrouwde omgeving. Tuinieren, iets thuis of in de omgeving doen of een rondje wandelen of fietsen geeft hen het ideale vrijetijdsgevoel.

Harmoniezoekers (14%)

Harmoniezoekers zijn gezellige mensen en hebben veel interesse in anderen. In hun vrije tijd omringen zij zich met mensen. Winkelen en actieve activiteiten doen zij graag. Maar ook ontspannen hoort erbij, bijvoorbeeld in de sauna.



DE REGIONALE RECREANT

SAMEN ZIJN

NAAM	LEEFTIJD	GESLACHT
Marie	75	V

WOONPLAATS
Heerhugowaard

HUISHOUDENSSAMENSTELLING
Getrouwd, twee inwonende kleinkinderen van 9 en 14.

KARAKTER | HARMONIEZOEKER
Je bent een gezellig, vrolijk en zachtaardig persoon. Je hebt veel interesse in anderen. Je vindt het dan ook belangrijk om veel tijd door te brengen met je familie en vrienden. Geborgenheid, gastvrijheid en vriendschap zijn voor jou erg belangrijk.

INTERESSES
In jouw vrije tijd is samenzijn het allerbelangrijkst. Je favoriete bezigheid is winkelen met je kleinkinderen. Daarnaast vind je actief zijn leuk, je bent dan ook maar al te vaak te zien in het zwembad en de dierentuin. Maar ontspannen hoort er natuurlijk ook bij, dit doe je het liefst in de sauna.

'In mijn vrije tijd geldt: Hoe meer Zelen hoe Meer Vreugd'

RUST



DE LOKALE RECREANT



NAAM	LEEFTIJD	GESLACHT
Daniëlle	32	V

WOONPLAATS
Purmerend Wheermolen-Oost

HUISHOUDENSSAMENSTELLING
Alleenstaande moeder van een kind van 3.

KARAKTER | RUSTZOEKER
Je bent kalm, behulpzaam en zachtaardig. Je houdt van rust en regelmaat en blijft daarom graag in je eigen omgeving. Alleen zijn is voor jou geen probleem.

INTERESSES
In je vrije tijd staat tot rust komen op nummer 1. Dit doe je door thuis dingen te doen of even naar het park te gaan. Je blijft in je vrije tijd graag dicht bij huis en vermijd plekken waar veel gebeurt, die zijn jou allemaal veel te druk. Bovendien worden je activiteiten mede bepaald door je krappe budget.

'Ik geniet in mijn vrije tijd van de kleine dingen'

Harmoniezoeker Marie (links) en Rustzoeker Daniëlle (boven)

Stijlzoekers (16%)

Stijlzoekers zijn zelfverzekerde, ondernemende en doelgerichte mensen. In hun vrije tijd worden ze graag geprikkeld. Voor stijlzoekers is het belangrijk een plek te creëren met een luxe en exclusieve uitstaling en een authentieke sfeer. Ze vinden het dan ook belangrijk dat er goede voorzieningen en faciliteiten zijn. Activiteiten die zij meer dan gemiddeld ondernemen zijn onder andere uit eten gaan, sporten en escaperooms. Een wandeling maken en fietsen doen zij minder dan andere groepen en als zij dit doen is het op een sportieve manier. Een langeafstandswandeling of een grote ronde fietsen is iets waarmee je hen wel blij maakt.

SPORTIEF & LUXE

DE LOKALE RECREANT



NAAM	LEEFTIJD	GESLACHT
Nikki	38	V

WOONPLAATS
Zuidoostbeemster

HUISHOUDENSAMENSTELLING
Getrouwd, twee kinderen van 8 en 6.

KARAKTER | STIJLZOEKER
Je hebt een sterk karakter en bent zelfverzekerd en doelgericht. Je stelt je zakelijk op en bent erg ondernemend.

INTERESSES
In je vrije tijd word je graag geprikkeld. Je houdt van sporten, maar ook jezelf verwennen en exclusieve activiteiten spreken jou aan. Als je zonder de kinderen op pad gaat, dan loop je het liefst een langeafstandswandeling of neem je een GPS mee. Als het kan, boek je graag alles tegelijk en geld is hierbij geen probleem.

'Een luxe of exclusieve uitstraling en een authentieke sfeer vind ik belangrijk'

SPORTEN



Maar ook...

DE LOKALE RECREANT



NAAM	LEEFTIJD	GESLACHT
Tygo	26	M

WOONPLAATS
Purmerend binnenstad

HUISHOUDENSAMENSTELLING
Samenwonend met vriendin

KARAKTER | STIJLZOEKER
Je bent een zakelijke en ondernemende man. Je hebt net je academische diploma gehaald en werkt nu als jurist. Je hebt een sterk karakter en bent zelfverzekerd.

INTERESSES
Jij houdt van exclusieve activiteiten en geld speelt hierbij geen rol. Jezelf laten verwennen vind jij dan ook erg belangrijk. Maar ook sporten en nieuwe dingen leren staan in jouw vrije tijd in je agenda. Je doet graag mee aan sportieve evenementen zoals een vierdaagse of een marathon. Een uitdaging ga jij nooit uit de weg!

...LUXE

'In mijn vrije tijd ben ik overal voor te porren, zolang de faciliteiten maar goed zijn'

Stijlzoekers Nikki (links) en Tygo (boven)

Extensieve recreatie is recreatie op rustige plekken met weinig mensen. Hierbij zijn de faciliteiten niet de reden voor het bezoek maar draait het bezoek om de rust en de natuur.

Aandeel van de bevolking dat deze activiteit ondernomen heeft in het afgelopen jaar (gewogen gemiddelde op basis van aanwezige leefstijl) (bron: Leefstijlvinder, 2023)

++ Uitstekend
 + Goed
 o Plussen en minnen
 - Nu niet aantrekkelijk
 -- Activiteit nu niet mogelijk

Aandeel bevolking in de gemeente (Leefstijlvinder, 2023)

😊 doet dit graag (bovengemiddeld)
 ☹️ doet dit minder (ondergemiddeld)

Recreatie-activiteit	% heeft dit gedaan	Analyse Purmerend			Oordeel
<i>Erfgoed bezoeken</i>	65%	In potentie sterk aanbod (werelderfgoed), maar niet alle locaties even goed bezoekbaar.			o
<i>Wandeling maken</i>	44%	Paar goede locaties in/om Purmerend, maar weinig diversiteit; in de Beemster weinig opties.			o
<i>Fietsen</i>	33%	Fietsen kan goed, maar voelt niet altijd even veilig; soms (te) grote omwegen nodig.			+
<i>Natuurgebied bezoeken</i>	28%	Verschillende soorten natuurgebieden nabij, bereikbaarheid kan soms beter.			+
<i>Strand bezoeken</i>	26%	Er is geen strand of iets soortgelijks aanwezig.			--
<i>Sporten</i>	23%	Hardlopen en wielrennen (plaatselijk) goed mogelijk, redelijk wat sportevenementen ook.			++
<i>Zwemmen</i>	19%	Behalve Leeghwaterbad geen mogelijkheden om buiten te zwemmen.			-
<i>Bezienswaardige gebouwen bekijken</i>	17%	Veel bezienswaardige historische gebouwen, maar vaak niet publiek toegankelijk.			+
<i>Touren met motor of auto</i>	12%	Veelzijdig dankzij afwisseling stad en polder, voldoende mogelijkheden om stops te maken.			+
<i>Picknicken</i>	5%	Kan in sommige parken en langs enkele routes; onderhoud (bankje/prullenbak) vaak matig.			o
<i>Vissen</i>	4%	Twee hengelsportverenigingen en genoeg rustige plekken langs het water.			++

Leefstijlen							
Avontuur	Harmonie	Inzicht	Plezier	Rust	Stijl	Verbinding	
7%	14%	15%	19%	17%	16%	12%	
😊	☹️			☹️	😊	😊	
😊		😊	☹️		☹️	😊	
			☹️		☹️	😊	
😊	☹️	😊	☹️	☹️	☹️	😊	
😊			😊	☹️			
	☹️		😊		😊		
😊	☹️	😊	☹️	☹️			
				☹️	😊		
		☹️		☹️	😊		
					😊		

< Intensief	Activiteit	% heeft dit gedaan	Analyse Purmerend			Oordeel
	<i>Uit eten gaan (in restaurant)</i>	62%	Een divers en verspreid aanbod van restaurants.			++
	<i>Stad bezoeken</i>	43%	Binnenstad scoort goed (knus, gezellig, historisch), maar aanbod kan breder.			+
	<i>Winkelen voor mijn plezier</i>	38%	Winkelen kan prima in Purmerend, maar stadje kan nog wel een breder aanbod gebruiken.			o
	<i>Bioscoop</i>	36%	Filmhuis en bioscoop (VUE), dus veel aanbod.			++
	<i>Museum</i>	25%	Drie musea, verruiming openingstijden wenselijk. Kansrijk voor toerist én inwoner!			+

	😊			☹️		
😊				☹️		
☹️	😊	☹️	😊			
😊			😊	☹️		☹️
😊	☹️	😊	☹️	☹️		😊

	Recreatie-activiteit	% heeft dit gedaan	Analyse Purmerend	Oordeel
Intensieve vormen van recreatie	Dierenpark	24%	Geen dierenpark. Wel een kinderboerderij in het Leeghwaterpark.	-
	Theater	22%	Drie theaters en een speelzaal, ruimte voor veel verschillende soorten voorstellingen.	++
	Concert	21%	P3-popzaal, met name geschikt voor kleinere concerten en optredens.	+
	Pretpark	21%	Geen pretpark.	--
	Kroeg of café	17%	Met name Koemarkt scoort goed. Daarbuiten zijn opties beperkt.	+
	Sauna	16%	Grote spavoorziening: Fort Resort.	++
	Evenement	13%	Aantal evenementen, maar vaak kleinschalig en voor specifieke doelgroepen.	0
	Festival	12%	Vershillende festivals (Reuring, Electronic Picnic, Halloweenfest), passend bij omvang stad.	0
	Uitgaan (feesten)	12%	Uitgaan kan goed in de gemeente, maar muziekaanbod is niet divers.	+
	Outdoor-activiteiten	7%	Amper outdoor-activiteiten, alleen een golfbaan.	-
	Professionele sportwedstrijd bezoeken	7%	Geen professionele sportwedstrijden.	--
	Escaperoom	5%	Escaperoom voor volwassenen én voor kinderen.	++
	Casino	5%	Eén casino aanwezig.	+

Leefstijlen						
Avontuur	Harmonie	Inzicht	Plezier	Rust	Stijl	Verbinding
7%	14%	15%	19%	17%	16%	12%
	😊	😞				
😊			😞	😞		😊
😊				😞		
	😊	😞	😊	😞		😞
		😞	😊	😞		😞
	😞	😞	😊			
😊	😞	😞	😊	😞		😞
		😞	😊	😞	😊	😞
😊	😞			😞		
					😊	
		😞	😊	😞	😊	
			😊			

Intensieve recreatie is recreatie op plekken waar een groot aantal gasten/bezoekers tegelijk aanwezig is. Hierbij zijn de faciliteiten op de plek het bezoekmotief.

Sterktes ✓

77% kan makkelijk buiten sporten in eigen omgeving.



Henrick: "De historische gebouwen in de Beemster zijn geweldig! Middenbeemster is de perfecte uitvalbasis voor mijn vakantie."



Nikki: "Vanaf mijn huis kan ik veel sportieve activiteiten doen."

89% kan vanaf huis een leuk rondje fietsen.



Bart: "Leuke fietstocht! Heen via het pontje, en terug langs de forten."



Piet: "Ik wandel graag naar het fort en de theetuin."

Nikki: "Mijn kinderen vinden het fantastisch om hier de varkens te bekijken, terwijl ik streekproducten koop."



Marie: "Bij Fort Resort kan ik heerlijk ontspannen."



Marie: "Ik kom hier graag een middagje winkelen."

Pete: "Voor een toernooi op de Esports campus verlaat ik Volendam wel!"



Julia: "Op de Koemarkt kan ik altijd wel een leuk restaurant vinden."

Tygo: "Tijdens het vissen in de Purmeringvaart vang ik altijd wat anders."



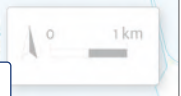
Veerle: "In Purmerend kan ik veel verschillende soorten films en voorstellingen bekijken."

78% kan vanaf huis een aantrekkelijk rondje wandelen.



Daniëlle: "Ik maak hier graag een wandeling om lekker tot rust te komen."

71% vindt dat er voldoende cultureel aanbod is.



Zwaktes X



2.3 Reality check: visit Purmerend?

Zoals gezegd volstaat voor het beoordelen van ‘het toeristisch aanbod’ niet zozeer een analyse van de huidige situatie, maar meer het inschatten van het toeristisch potentieel van bepaalde locaties in onze gemeente: **Wat is de kans dat Purmerend en/of de Beemster bestemmingen worden die je echt wilt bezoeken? Willen we dat? En zo ja: hoe doen we dat?**

Wat betekent het om werelderfgoed te zijn?

Voor de Beemster geldt dat de werelderfgoedstatus onmiskenbaar kansen biedt op toeristisch/economisch vlak. Uit het recente onderzoeksrapport ‘Wat betekent het om werelderfgoed te zijn’ (jan. 2024) blijkt dat er groot draagvlak is voor de werelderfgoedstatus, maar dat het in de beleving van inwoners (waaronder ondernemers) soms ontwikkelmogelijkheden beïnvloedt^a.

Bovendien wordt geconcludeerd dat er economische potentie is: er kan (door)gewerkt worden aan een plan voor de ontwikkeling van educatie en duurzaam kwaliteitstoerisme. Het programma duurzaam toerisme van UNESCO biedt hierbij handvatten. Uit de gesprekken en werksessies in het kader van de nu voorliggende visie

^a Link: https://purmerend.nl/sites/default/files/2024-03/wat-betekent-het-om-werelderfgoed-te-zijn_0.pdf

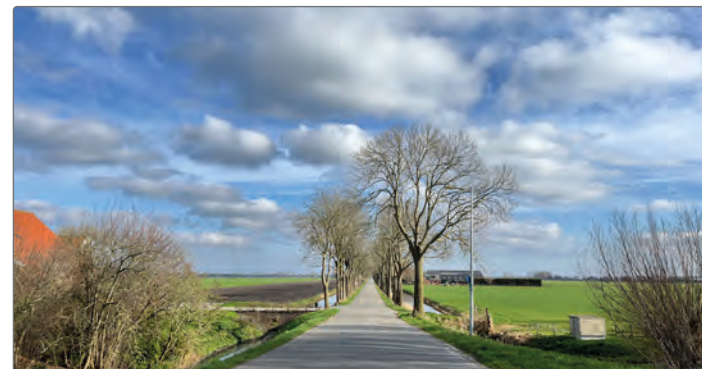
op recreatie en toerisme kwam op dit thema een duidelijk signaal naar voren: nu doorpakken!

Grote spin-off bezoekerscentrum

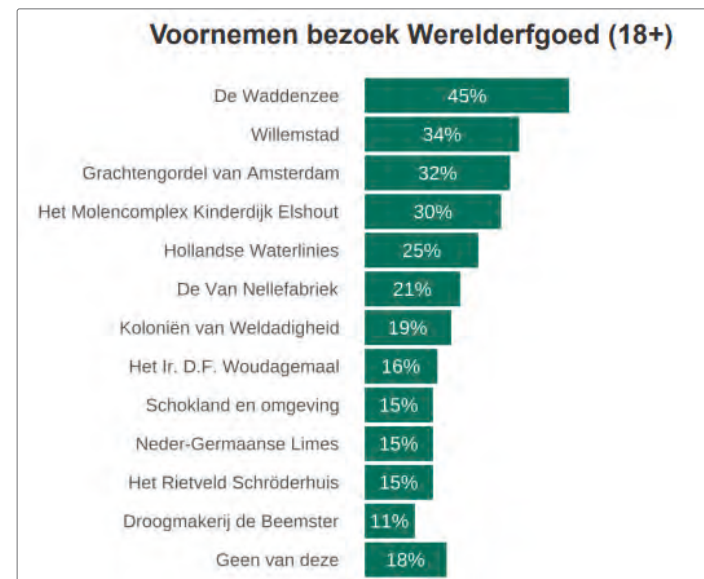
Er is ook al veel werk verzet om te komen tot een betere beleving van het werelderfgoed Droogmakerij de Beemster. In een eerder stadium is een businesscase opgesteld voor de doorontwikkeling van het bezoekerscentrum in Middenbeemster (okt. 2022). Over de haalbaarheid en alternatieven voor een betere bezoekersbeleving zijn partijen in Middenbeemster nog altijd volop in gesprek.

Ook enkele toeristische partijen op andere plekken in de Beemster hebben al met elkaar gesproken. De conclusie van die gesprekken is dat alle partijen die werken aan toerisme en recreatie baat hebben bij professionalisering van het bezoekerscentrum.

Een van de andere plannen die spelen in de droogmakerij is bij de CONO, producent van de Beemster kaas. Hier speelt men al enkele jaren met de gedachte om de geschiedenis van deze



Droogmakerij de Beemster: beleving van wereldformaat ontbreekt



Publieksonderzoek bekendheid Werelderfgoederen in Nederland (NBTC, 2022)

kaascoöperatie en het maakproces te etaleren in het oude fabriekspand. Voor de realisatie van deze 'experience' is echter nog wel wat tijd nodig.

Een ander initiatief betreft de transformatie van rijksmonument Boerderij De Eenhoorn in Middenbeemster naar een publieksfunctie.

Waterlinie: volop kansen

Hetzelfde geldt rondom de forten van de nieuwe Hollandse Waterlinie, ook werelderfgoed. 5 van de 45 forten liggen in Droogmakerij de Beemster. Enkele forten zijn toegankelijk, en dragen bij aan een sterk toeristisch-recreatief aanbod in de gemeente. Maar het ontbreekt aan één openbaar toegankelijk informatiecentrum, dat uitleg geeft over de waterlinie en de forten in de gemeente Purmerend.

Het werelderfgoed van de Hollandse Waterlinies kent verschillende bezoekerscentra. Rondom Amsterdam zijn deze te vinden in Muiden, op Pampus en bij Krommenie (Fort K'ijk). Er ligt dus enige potentie om aan de noordwestzijde van de Amsterdamse stelling een informatiecentrum toe te voegen bij één van de forten op het grondgebied van gemeente Purmerend. De mogelijke komst van een bezoekerscentrum zal dan

ook eerst in regionaal of provinciaal verband (de Provincie Noord-Holland is UNESCO Site-holder) bekeken moeten worden.

Eerst: samen doorpakken in Middenbeemster

Er is al goed onderling contact tussen de partijen in de hele Beemster en in Middenbeemster zijn plannen al in een vergevorderd stadium. Bepaalde investeringen, zoals het bezoekerscentrum, het Agrarisch Museum en de Keyserklim, dragen bij aan de doelen uit de Dorpsvisie Middenbeemster. Het werelderfgoed van Droogmakerij de Beemster verdient een volwaardige bezoekerservaring en toeristisch landingspunt in of bij Middenbeemster.

In de Economische visie wordt gesproken over een 'knooppunt werelderfgoed'. Zoals hierboven beschreven bevindt het werelderfgoed zich volledig in de Beemster. Dé toeristische bestemming van de gemeente ligt in de Beemster. De stad Purmerend staat niet zo prominent op de kaart als toeristische bestemming, maar is wel een belangrijke verbindende schakel op regionaal (toeristisch) en lokaal (recreatief) vlak. Meer overnachtingsmogelijkheden en het toevoegen van aanbod en arrangementen vergroten deze schakelfunctie van de stad en dan met name de binnenstad. Dit gaat hand in hand met vergroting van de toeristisch-recreatieve attractiviteit van het stadje, met ook meerdere links naar de Beemster.



Kruisbestuiving tussen Beemster-locaties: aanvullende doelen



Beemster heeft als 'merk' een groter bereik dan Purmerend

Belangrijke knooppunten in Purmerend

In het Purmerendse deel van de gemeente, zijn drie locaties aan te merken als potentiële knooppunten:

- **Esports Tech Campus:** hoewel enkele evenementen op de campus weliswaar een wereldwijd bereik hebben, zijn er maar weinig aanknopingspunten voorhanden om de (inter)nationale bezoekers van de gamewedstrijden naar buiten (de rest van Purmerend in) te lokken. De ontwikkeling van de campus is hier nog maar net begonnen. Andere acties hebben dus prioriteit (en naar verwachting meer effect op de korte termijn).
- **Binnenstad Purmerend:** in het gemeentelijk Programma Binnenstad is al een analyse gemaakt van het toeristisch potentieel van het stadje: *“We zien vooral kansen om meer regiobezoekers te trekken (naast de inwoner uit de gemeente zelf). De internationale toerist ligt op dit moment minder voor de hand.”* (P. 43). Tegelijkertijd bevat het stuk wel de nodige handvatten voor (ondernemers in) de gemeente om stap voor stap toe te werken naar een grotere toeristische aantrekkingskracht van de binnenstad. In de uitvoering van het Programma Binnenstad is hiermee al een vliegende start gemaakt: zo zijn (op het moment van schrijven (onder

andere)) de vergroening van de binnenstad en de planvorming met betrekking tot de ontwikkeling van de Schapenmarkt (o.a. hotel) in volle gang.

- **Kom A7:** de (eventuele) komst van een hotel in Purmerend zou, als blikvanger en uitbreiding van het aantal hotelbedden in de gemeente, een flinke stap vooruit zijn in de toeristische ambities van de gemeente (en de stad) Purmerend. Zodra deze sleutellocatie (meer daarover in paragraaf 3.2) tot bloei is gekomen, kan Purmerend haar rol als uitvalsbasis en knooppunt binnen de regio Laag Holland nog beter vervullen.

Doorpakken op samenwerking tussen partijen

De ambities en geïnvesteerde tijd en moeite om meer Beemster streekproducten op de Purmerendse menukaarten of (week)markt(en) te zetten, begint zijn vruchten af te werpen. Op verschillende manieren zal blijvend moeten worden ingezet op de samenwerking en verbinding tussen (producten uit) de Beemster en de binnenstad van Purmerend, omdat hier sterke kansen liggen om het profiel/de identiteit sterker neer te zetten en zo ook de attractiviteit van Purmerend als bestemming te bevorderen. Het uitvoeringsprogramma voor de binnenstad voorziet hier ook in.



Ambitieuus scenario voor Purmerend (beeld: Junior Analysts)



Nog veel werk te verzetten in het stadje (foto: Schapenmarkt)

Samenvattend: beleving van wereldformaat?

Het toeristisch bereik van de Beemster is duidelijk groter dan dat van Purmerend. Als we de toeristische ambities willen waarmaken, begint die ambitie met een goede bezoekersbeleving in werelderfgoed Droogmakerij de Beemster! Als we dit op duurzame wijze willen doen, dan moeten de toeristische locaties hier ook achter staan ("wat hebben wij eraan?").

- Zowel werelderfgoed als thema 'voedselkamer' (Beemster kaas) heeft potentieel groot bereik;
- Verbetering bezoekersbeleving Droogmakerij de Beemster is haalbaar, zeker gezien de goede samenwerking tussen partijen;
- Er is nu al veel bereikt (op vrijwillige basis); wanneer we krachten bundelen kan het alleen maar verder groeien;
- Aanvullende toeristische ontwikkelingen (zoals de CONO-experience, of Waterlinie bezoekerscentrum) zijn (binnen de kaders van duurzaam toerisme) gewenst, maar plannen zijn nog minder concreet;
- De binnenstad van Purmerend heeft potentie als schakel en uitvalsbasis in het toeristisch netwerk en als recreatieve bestemming.

Recreatie & toerisme in Purmerend & de Beemster



Visie



3.1 Prioritering en sleutelthema's

Purmerend is een plek vol doeners, die graag aanpakken in plaats van bluffen. Daarom kiezen we op het gebied van recreatie en toerisme voor een heldere prioritering: de Beemster is onze toeristische troefkaart. Purmerend is, als verbindende regionale schakel, de recreatieve uitvalsbasis. Zo weet iedereen wat we samen de komende jaren gaan aanpakken.

Niet zomaar een stadje: zelfbewuste regionale speler

Purmerend is als stad na een flinke groeispurt volwassen aan het worden. Het is er prettig wonen ('huisje-boompje-beestje') dankzij de groene en dorpse leefkwaliteit, maar ook dankzij de stedelijke voorzieningen en de uitstekende regionale verbindingen. We zijn trots op wie we zijn, op wat we te bieden hebben en omarmen onze kernwaarden.

Dankzij deze fysieke en mentale ontwikkeling van de gemeente (de 'coming of age') zijn we in staat om nu regie te nemen op ruimtelijke ontwikkelingen vanuit onze kernwaarden: dit willen we wel (namelijk daar), en dat willen we niet (hier). Dat kunnen we natuurlijk niet alleen. We werken samen, en bewegen mee met de regio, om de economische potentie waar te maken, zonder dat het ten koste gaat van wat we hebben. We zien kansen in aansluiting bij landelijke netwerken/initiatieven, zoals De Groene Stelling.

Visie: bestemming de Beemster en knooppunt Purmerend

Gezien de unieke kwaliteiten van Purmerend en de Beemster, de kansen binnen de toeristisch-recreatieve sector, de integrale ruimtelijke ontwikkelopgaven en de ambities kiezen we ervoor om de komende jaren in te zetten op de ontwikkeling van twee sterke 'merken':

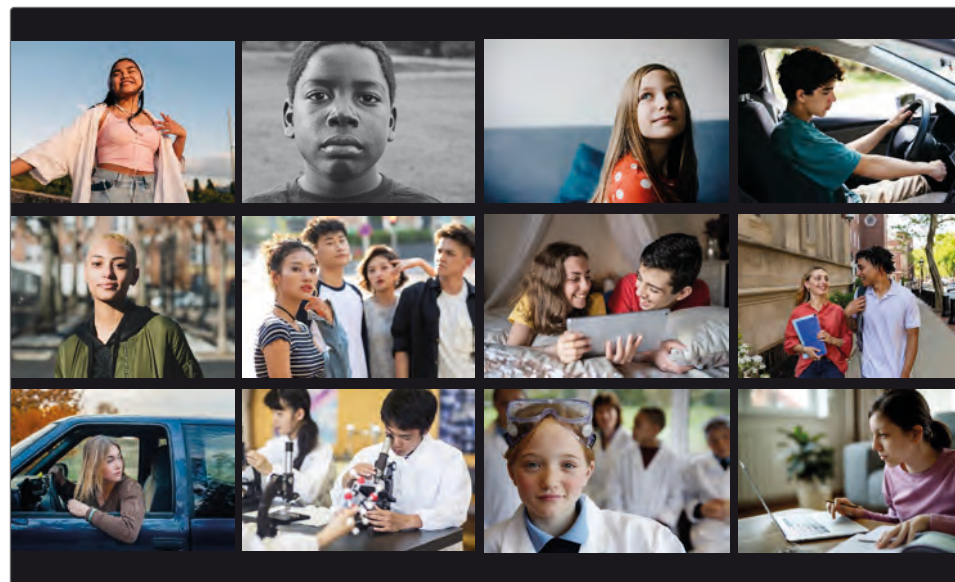
- Het stadje Purmerend als verbindende schakel en uitvalsbasis in het toeristisch-recreatieve netwerk;
- Werelderfgoed Droogmakerij De Beemster als de toeristische bestemming van wereldklasse.

Deze strategische tweedeling is dus nodig om zoveel mogelijk ambities waar te maken. Deze prioritering betekent overigens niet dat er in de Beemster niet meer geïnvesteerd wordt in de recreatieve faciliteiten of dat we geen toeristische bezoekers meer verwachten in Purmerend. Het betekent wel dat de gemeente samen met haar partners éérst aan de slag gaat om de hiervoor ge-

noemde merken door te ontwikkelen en verder te versterken in de komende jaren (2025-2035).

Thematische en ruimtelijke accenten

Hoewel de blik in deze visie naar voren is gericht, zijn we niet vergeten waar we als stad en gemeenschap vandaan komen. We beschermen én benutten onze historische identiteitsdragers om nog aantrekkelijker te worden als ontmoetingsplek voor bewoners en bezoekers. De polders, de historische binnenstad én de (handels)routes daartussen zijn daarom leidend in de ruimtelijke ontwik-



keling. In de volgende paragraaf wordt daar nader op ingegaan, en belichten we enkele sleutellocaties. Allereerst nemen wij u mee in enkele overkoepelende thema's die mede bepalen wie we zijn, en die daarom de komende jaren (ook) een sleutelrol vervullen.

Een plek onder de zon: blijven werken aan overnachtingsplekken, met oog voor diversiteit

Om als regionale uitvalsbasis en toeristische bestemming te kunnen functioneren, is een groei van het aantal overnachtingsplekken gewenst. Veel hotelplannen zitten in de pijplijn, dus met het totaal aantal bedden komt het wel goed. Tegelijkertijd is het van belang dat er, gezien de wisselende vraag, ook meer variatie komt in het type overnachtingslocaties. Qua kampeerplekken is er momenteel weinig keus; ook ontbreekt het momenteel nog aan (een spreiding van) fatsoenlijke camperparkeerplekken. Het ruimtelijk ontwikkelkader (zie paragraaf 3.2) biedt hierbij houvast: hier wil je wel wakker worden! Dit betekent ook dat op andere plekken het aanbieden van een slaapplek (zoals via Airbnb) wordt ontmoedigd. Voorbeelden uit andere gemeenten leren ons dat het verstandiger kan zijn om (zeker op termijn, wanneer er meer 'reguliere' hotelbedden voorhanden zijn) striktere regelgeving en handhaving in te stellen.

Tijdens de inloopbijeenkomst werd een variatie aan gewenste overnachtingsplekken opgeschreven, zoals een eco-hotel en kleinschalige B&B's maar ook een volwaardige camperplaats en een camping aan het water.



...bij de boer: agrotourisme als kans voor het buitengebied

De agrarische sector vormt ook een identiteitsversterkend 'thema', dat we zeker recreatief willen ondersteunen de komende jaren. Zowel beleidsmatig (op papier) als in de praktijk (op het erf) is helderheid en hulp gewenst. Waar ontspanning en ontmoeting op het boerenbedrijf als ondergeschikte nevenactiviteiten vaak probleemloos plaatsvinden, kunnen er problemen ontstaan als deze uitgroeien tot de hoofdactiviteit. Zowel vanuit economische als milieutechnische handhaving zijn kaders gewenst (wat mag er niet?), hoewel deze idealiter vanuit een positieve benadering uitgewerkt worden (waarvan vinden we dat het wel kan?). Doel is om stad en land nader (of vaker) tot elkaar te brengen.

Waterrecreatie: samen ontspannen op of aan het water



Het ruimtelijk ontwikkelkader voor recreatie en toerisme in Purmerend valt grotendeels samen met de belangrijke waterwegen in de gemeente; dit zijn bij uitstek de identiteitsdragers van Purmerend en de Beemster. Tegelijkertijd zijn deze plekken heel belangrijk voor de vrijetijdsbesteding van inwoners en bezoekers. Of het nu gaat om een rondje varen, ontspannen suppen (*stand up paddling*) of om te 'chillen aan het water' (waar met name binnen het jongerenpa-



Diversiteit aan overnachtingsplekken: bijzonder wakker worden



Agrotourisme kans in buitengebied: hier komt het eten vandaan

Evenementen om lokale producten te leren kennen, een tuinroute en vrijwilligerswerk op een boerderij kunnen volgens bezoekers succesvol zijn.



nel behoefte aan was) het water heeft een onmiskenbare aantrekkingskracht.

Vanuit zowel de economische als maatschappelijke ambities zijn investeringen aan de waterkant door zowel overheden als marktpartijen *in principe* gewenst. Een belangrijke speler hierbij is het hoogheemraadschap. Zij staan open voor meer recreatieve routes of activiteiten, zolang het beheer en onderhoud van de waterwerken niet gehinderd wordt: *“Voor het plaatsen van objecten op onze waterkeringen is een omgevingsvergunning nodig. HHNK staat positief tegenover het stimuleren van recreatie en toerisme op onze dijken en op onze wegen, zolang dit beheer en onderhoud, en de verkeersveiligheid niet negatief beïnvloedt”*.

Kunst en cultuur: meer dan een slaapstad!

Purmerend is een jonge stad, die barst van de energie. Hier en in de Beemster wonen harde werkers die uitdagingen niet uit de weg gaan, en vaak samen tot creatieve oplossingen komen. Ook beschikt de gemeente over een breed scala aan culturele voorzieningen en verenigingen, die bovendien regelmatig en vaak bijna geheel vrijwillig allerlei activiteiten organiseren. Voor de aantrekkelijkheid van de gemeente Purmerend als toeristisch-recreatieve bestemming kan

de culturele sector (als we hen goed stimuleren en faciliteren) echt een verschil maken. Kleinschalige of sportieve evenementen, zoals het *Komcert*^a, Muziek aan de Middenweg en (voorheen) De Beemster Erfgoed Marathon^b, of culturele cadeautjes, zoals het *Phoenixpad* in het Purmerbos^c of publieksactiviteiten van het Purmerends museum, 't Filmhuis of bijvoorbeeld NKT^d dragen in

- a Live muziek op het water, in de kom van het Noord-Hollands Kanaal (komcert.nl).
- b Laatste editie in 2023 (beemstererfgoedmarathon.nl).
- c Een beeldende poëzieroute van 1.642 stappen (staatsbosbeheer.nl/routes/purmerbos)
- d O.a. jaarlijks thematisch eindvoorstelling en kerstshow (nkt.nl/nkt-voorstellingen/)

sterke mate bij aan de beleving (van de authenticiteit van Purmerend en de Beemster) van bezoekers. Ook voor partijen in de culturele sector vormt het ruimtelijk ontwikkelkader een houvast: langs deze routes en op deze sleutellocaties is een creatieve uitspatting (tot op zekere hoogte) gewenst. Daarbij is met name op het gebied van evenementen een strategische afstemming gewenst, om kans op ontmoeting (en kruisbestuiving) te vergroten: “Ik wil wat organiseren, wie doet er mee?”.

Bezoekers zitten bomvol goede ideeën zoals het organiseren van optredens in de buitenlucht, dansavonden en een cultuurnacht.



Uitnodiging aan de culturele sector: met welke 'events' of 'experiences' zetten we onszelf samen op de kaart?

3.2 Ruimtelijk ontwikkelkader

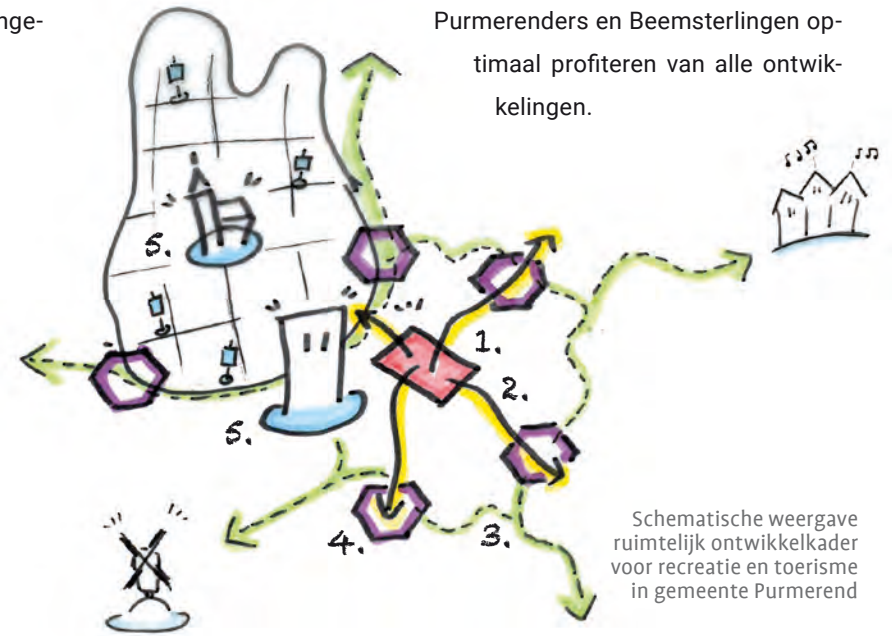
We hebben de dubbele ambitie voor meer recreatieve mogelijkheden én een duidelijker toeristisch profiel vertaald naar een ruimtelijk ontwikkelkader. Dit kan het woon- en leefklimaat en werkgelegenheid versterken. We bekijken op welke plekken investeringen in de vrijetijdsbeleving en -besteding gewenst zijn.

Keuzes op de kaart

De positionering van de Beemster als toeristische bestemming en Purmerend als recreatief knooppunt is samen met stakeholders verder uitgewerkt tot een overzichtelijke ruimtelijk-economische hoofdstructuur. De weergave hiernaast vat de visie, en het verhaal van Purmerend, goed samen. Dit zijn de plekken waar we (nog beter) willen inspelen op de diverse wensen van alle voor ons belangrijke doelgroepen.

Dit ontwikkelkader, en enkele sleutellocaties daarbinnen, bouwt voort op wat er is en was (onze 'roots'), maar slaat ook een brug naar dat wat er nog gaat komen. Het verbindt ons met bestemmingen in de regio (o.a. Amsterdam, Zaanse Schans, Volendam), en het brengt stad en land nader tot elkaar. Het ontwikkelkader bestaat uit de volgende plekken en routes, als belangrijkste identiteitsdragers van de gemeente:

1. Binnenstad Purmerend: dit is hét voorzieningshart van de gemeente; in deze huiskamer is iedereen welkom. Hoe meer recreatief en toeristisch bezoek aan het stadje, hoe beter voor het ondernemersklimaat, voorzieningenniveau en uiteraard de gezelligheid in Purmerend.
2. Historische radialen: ter versterking van de positie van de binnenstad worden ook ontwikkelingen langs de stadsroutes aangemoedigd: de Beemster-, Necker-, Amsterdamse, Purmer- en Hoornsepoort zijn belangrijke schakelpunten. Deze routes fungeren als recreatieve 'inprikkers' voor regiobezoekers, terwijl ze voor bewoners ook de Purmerendse parken, de campus en de overige voorzieningen (onderling) verbinden.
3. Het regionale recreatieve netwerk: dit is de groene tegenhanger van de groeiestad Purmerend en de voedselkamer de Beemster; hier kan je als inwoner of bezoeker echt even ontsnappen aan de drukte; we gaan erop uit!
4. Herkenbare knooppunten en bestemmingen: op de kruispunten van de marktroutes en de groene parken (regionaal netwerk) tellen investeringen dubbel; hier kunnen we echt het verschil maken.
5. Bestemmingen in en om de Beemster: tot slot horen ook werelderfgoed- en andere toeristenlocaties in en nabij de Beemster tot het ruimtelijke ontwikkelkader: juist door aankomstlocaties (zoals musea, informatiecentrum en hotel(s)) goede plekken te bieden op strategische locaties, kunnen ook Purmerenders en Beemsterlingen optimaal profiteren van alle ontwikkelingen.



Schematische weergave ruimtelijk ontwikkelkader voor recreatie en toerisme in gemeente Purmerend

Aan de slag: acht sleutellocaties

Het ruimtelijke ontwikkelkader biedt houvast voor overheid, ondernemers en regionale partners: op deze locaties willen we de komende jaren samen aan de slag. Hierna, en in de daaropvolgende uitvoeringsparagraaf, wordt nader ingegaan op de 'sleutellocaties'. Immers: het regionale recreatieve netwerk bevat nog enkele ontbrekende schakels, het Programma Binnenstad is nog in ontwikkeling, de Beemster mist nog wat beleving(en), historische marktroutes zijn soms onherkenbaar of ontoegankelijk, om er een aantal te noemen.

Buiten de acht sleutellocaties (A t/m H), waarmee wij *actief* aan de gang gaan, geldt in principe dat toeristisch-recreatieve initiatieven binnen het ontwikkelkader of vanuit een bepaald sleutelthema (zie paragraaf 3.1: aan de waterkant, bij de boer, en dergelijke) wel degelijk ook gewenst zijn. Hierbij gaan we alleen wat minder actief, en wat meer *passief* te werk: als een partij een geschikt idee heeft, kunnen we daar wellicht alsnog gezamenlijk de schouders onder zetten. Alle (regionale) partners zijn dan ook bij dezen van harte uitgenodigd om nieuwe ideeën te blijven delen!

Ruimtelijk ontwikkelkader: hier zijn investeringen in recreatie en/of toerisme gewenst in de gemeente Purmerend



3.3 Sleutellocaties

Binnen het ruimtelijk ontwikkelkader is er een aantal cruciale locaties waar de gemeente Purmerend samen met haar partners actief wil inzetten op het verrijken van het recreatieve netwerk voor al haar doelgroepen. Dit kan door het toevoegen van ontbrekende schakels in het wandel-, fiets- of vaarrouten netwerk, of door het stimuleren van toeristisch-recreatief programma.

Van visie naar uitvoering: urban acupuncture

Met het activeren van enkele sleutellocaties sluiten we aan bij de filosofie van 'urban acupuncture': door op enkele concrete plekken een gerichte investering te doen, wordt een groter effect beoogd. De optelsom van deze 'speldenprikken' is een robuust ruimtelijk kader voor een toekomstbestendige ontwikkeling van de recreatie- en toerismesector in de gemeente Purmerend. De acties en betrokkenen per deelgebied zijn opgenomen in het uitvoeringshoofdstuk.

De sleutellocaties (en typen ontwikkeling) zijn:

- | | | |
|----|----------------------|--|
| A. | Purmerbos | (recreatief programma) |
| B. | De Koog | (recreatief programma en routes) |
| C. | Vurige staart | (recreatieve routes) |
| D. | Over de ringvaart | (recreatieve routes) |
| E. | Fort Spijkerboor | (recreatief + toeristisch programma) |
| F. | Kom A7 | (recreatieve routes + toeristisch programma) |
| G. | Middenbeemster | (toeristisch programma) |
| H. | Binnenstad Purmerend | (programma + routes) |

A. *Purmerbos: het groene hart van de Purmer!*

Doel: faciliteiten en aantrekkelijkheid vergroten

Actoren: staatsbosbeheer, gemeente, marktpartij(en)

Termijn: zo snel mogelijk

Hoewel het Purmerbos (nog) een ruime voldoende scoort onder bezoekers^a ontbreekt hier een aantal voorzieningen om het bos op meerdere manieren aantrekkelijk beleefbaar te maken. Belangrijk gemis zijn sanitaire voorzieningen en een horecagelegenheid, wat de verblijfsduur in het bos flink zou kunnen verlengen. Een locatie nabij de Purmerenderweg en/of verlengde IJsselmeerlaan (samen met een eventuele bushalte) ligt voor de hand.

Om aan te sluiten bij de lokale leefstijlen is het bovendien gewenst dat hier niet 'zomaar' een boscafé geopend wordt. Uit het participatietraject bleek onder andere dat er in het toe te voegen horecaconcept aandacht zou moeten zijn voor:

- educatie/natuurbeleving;
- gezonde levensstijl;
- speels karakter (aansluiting met kabouterpad en natuurspeelplaats);
- faciliteiten voor hondenbezitters.

^a Enquête inwonerpanel (juni 2020) i.h.k.v. Parkenplan



ca. 52% wil wel horeca in het bos
(ca. 48% is minder enthousiast)



Ook tijdens de inloopbijeenkomst op 17 mei 2024 waren de meningen verdeeld. Een rustige horecavoorziening kan een oplossing zijn.



B. De Koog: voor ieder wat wils!

Doel: urban leisure behouden en inwoners verbinden

Actoren: gemeente, ontwikkelaar(s), ondernemers, H2o

Termijn: zie K2O4OG (gebiedsvisie De Koog 2040)



De groeikern Purmerend blijft ook de komende jaren volop in ontwikkeling. Bedrijventerrein De Koog staat voor een flinke transformatie de komende jaren. In het gebied zijn nu nog enkele leisure-ondernemingen gevestigd. Wanneer ontwikkelingen in het gebied een vlucht nemen, en grond-/huurprijzen stijgen, zullen functies als een bowlingbaan, lasergame of springpark wellicht in de verdrinking komen. Dit zou jammer zijn, aangezien de wat meer stedelijke ('urban') vormen van de recreatiesector in dit gebied ook in de toekomst best goed tot hun recht zouden komen.

Los van het veiligstellen van het aanbod aan urban leisure (hier, of elders in de stad) is het waarmaken van de recreatieve ambities uit de gebiedsvisie van groot belang voor de robuustheid van het gehele recreatieve netwerk in Purmerend. Onder andere het sportcircuit rondom De Koog (het 'open sportpark'), en de groene as dwars door het gebied (met een spooronderdoorgang in het verlengde van de Kwadijkerkoogweg) zijn belangrijke ambities om de komende jaren (versneld) waar te maken. Deze laatste corridor is bovendien ook gemarkeerd als een van de groene routes van het 'Parelweb' uit het Parkenplan, én als opgave in de openbare ruimte in de ontwikkelvisie voor Wheermolen-Oost, om zo deze naoorlogse woonwijk leefbaar te houden.



Daniëlle: "Sinds dat nieuwe fietspad open is, ga ik nog maar zelden met de auto naar de korfbal"

C. Vurige start: rondje Purmerend?

Doel: recreatieve routenetwerken verrijken

Actoren: (buur)gemeente(s), recreatie- en waterschap

Termijn: zo snel mogelijk (afhankelijk van regionale agenda's)



Tussen het groengebied Purmerland en het Purmerbos ontbreekt het momenteel aan een aantrekkelijke wandel- en fietsroute. Zowel vanuit lokaal als regionaal perspectief is het waardevol om hier het groene 'rondje Purmerend' op een aantrekkelijke manier af te maken. In de plannen voor de Oostflank Purmerend wordt al gesproken over het toevoegen van een fiets- en wandelbrug over de Purmerringvaart. Dit brengt ons bij de volgende barrière: die van het Noordhollands Kanaal en de naastgelegen N235.

Via het Mandelapad, gelegen naast de Laan der Continenten, kan de recreant weliswaar oversteken, maar deze route is qua beleving (langs de drukke weg) en obstakels (bergop-bergaf, draaien en keren) weinig aantrekkelijk. Een vrijstaande fiets-/wandelbrug over het kanaal zou hier als toegangspoort tot Purmerend, of als markering van het driegemeentepunt (Purmerend, Waterland en Landsmeer) een echte blikvanger kunnen zijn!



D. Over de ringvaart: welkom in de Beemster

Doel: betere ontsluiting de Beemster, vergroten recreatieve potentie

Actoren: (buur)gemeente(s), hoogheemraad- en recreatieschap, RCE, Provincie

Termijn: zo snel mogelijk (afhankelijk van regionale agenda's)

In het overdrachtsdossier van de gemeente Beemster was onder andere de wens opgenomen om de recreatieve bereikbaarheid van de droogmakerij (voor wandelaars en fietsers) te verbeteren door een (of enkele) voetgangers- of fietsbruggen. Vanuit het ruimtelijk ontwikkelkader leggen we de komende jaren de prioriteit bij een goede ontsluiting van de zuid- en westkant van de Beemster ("let op: u betreedt werelderfgoed").

Concreet zijn er twee à drie^a sleutellocaties aan te wijzen, waar een mogelijke investering in het routenetwerk (door een brug of wellicht pontje) cruciaal is, met respect voor de kernkwaliteiten van de Beemster (ringvaart en -dijk):

- Een aansluiting van de Hobrederweg op het Kerkepad (dwars door de Eilandspolder) versterkt de route van Westbeemster naar Noordeinde;
- Een oversteek van de Jisperweg en/of Middenweg naar het Jisperpad (langs het Jisperveld) over het Noord-Hollands Kanaal versterkt de route van Middenbeemster naar (Wijde)Wormer, en verder richting de Zaanse Schans.
- Op sleutellocatie F. (Kom A7/Neckermolen) is een betere ontsluiting van de Beemster ook bijzonder relevant. Hier zal later nader op worden ingegaan.



^a Een fietsbrug ter hoogte van de Provincialeweg (N244) is in de motie (nov. 2021) specifiek benoemd, maar dient wellicht vooral een utilitair, en minder een recreatief, doel.

E. Fort Spijkerboor: onneembare vesting als knooppunt

Doel: belangrijk knooppunt versterken met passend toeristisch/recreatief programma

Actoren: ondernemer(s), natuurmonumenten, gemeente

Termijn: voor start seizoen (voorjaar) 2025

De potentie van deze plek is duidelijk: "Het is één van de grootste en modernste forten van de Stelling van Amsterdam. Compleet met twee verdiepingen, een draaibare pantserkoepel met twee originele Krupp-kanonnen. Een leuk uitje in het prachtige werelderfgoed de Beemsterpolder!"^b. De gemeente ziet het fort graag weer opengesteld voor bezoek.

Ondanks de toeristische en recreatieve potentie zijn de faciliteiten ter plekke momenteel (nog) bescheiden te noemen. In de (relatief kleine) jachthaven is zelden een plek vrij voor passanten, de agrarische bedrijven in de omgeving zijn niet of nauwelijks te bezoeken, de theetuin is momenteel gesloten en er kunnen slechts drie gezinnen tegelijkertijd in een vakantiehuis verblijven. Er zijn echter plannen in de maak. De vraag die daarbij opkomt is hoeveel ontwikkelingen deze plek aankan? Overleg tussen overheid, maatschappelijke en marktpartijen is hier gewenst: wie van de lokale partijen heeft welke behoefte aan uitbreiding van de activiteiten op de eigen kavel (of op het erf)? Vervolgens is het aan de gemeente, vanuit de gestelde ambities en met oog op het algemeen belang, om een besluit te nemen (en eventueel zelfs mee te investeren (zoals upgrade infrastructuur).



^b Natuurmonumenten.nl

F. Kom A7: waar stad en land dichterbij elkaar komen

Doel: meer overnachtingsplekken én betere verbindingen voor recreant en toerist

Actoren: Van der Valk, provincie, gemeente, buurgemeente, recreatieschap, Rijkswaterstaat

Termijn: start bouw 2026 (of later)

Waar vroeger (onder andere) de Neckerpoort het stadje verbond met de buitenwereld is nu de snelweg A7 een belangrijke levensader van Purmerend. Het is dan ook niet vreemd dat de bekende hotelketen Van der Valk van plan is om in de kenmerkende kombocht van de snelweg een nieuw hotel te bouwen. Zowel voor hotelgasten als passanten is hier straks helder dat je in Purmerend bent!



De komst van een dergelijke grote speler (als werkgever én ter versterking van de positie van Purmerend als uitvalsbasis voor het regiobezoek) is vanuit economisch perspectief zeer welkom. Tegelijkertijd kunnen hier, gezien de brede (maatschappelijke) ambitie, nog veel meer kansen benut worden. Zo zou een extra fiets- en wandelbrug over de Beemsterringvaart tussen Nekkerweg (Beemster) en Neckerstraat (Purmerend) een drastische vergroting van het aantal route-opties betekenen voor Purmerenders, Beemsterlingen én hotelgasten.

Ook het toegankelijk maken van het groengebied (voor wandelaars) vergroot de recreatieve opties aan de westzijde van Purmerend, zeker als het lukt om ook vanaf de Melkweg(brug) de kom te ontsluiten. Na realisatie van het Programma Binnenstad (Singelpark) zou op die manier zelfs een wandelrondje (ca. 4,5 km. via Kanaalkade, Koemarkt en Melkweg) denkbaar zijn!

Ter illustratie/inspiratie: stadswandeling Beemster-Purmerend



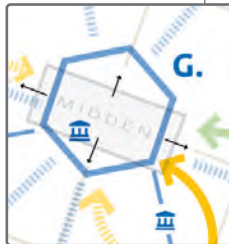
G. Middenbeemster: Trots op Droogmakerij de Beemster!

Doel: beleving van het werelderfgoed versterken en (herhaal)bezoek aanmoedigen

Actoren: gemeente, hoogheemraadschap (siteholders), SPBW, HGB, musea, inwoners, provincie

Termijn: per direct vervolg planvorming en dorpsdialoog, realisatie vanaf ongeveer 2025

Het is makkelijker gezegd dan gedaan, maar toch zijn 'we' het aan de stand verplicht: Middenbeemster en omgeving zou in de toekomst een bezoekersbeleving van wereldformaat moeten bieden! Dus: aandacht voor routes en signing (welkom in werelderfgoed Droogmakerij de Beemster), een aantrekkelijke openbare ruimte, een volwaardige ontvangst- en informatievoorziening, een professionele service door lokale ondernemers en goede routebeschrijvingen naar andere highlights in de gemeente.



Het realiseren en uitdragen van een toeristische landingsplaats of volwaardige bezoekerservaring in Middenbeemster is van groot belang als dé spil waar het bezoek aan het werelderfgoed om draait. Hoe meer hier, vanuit duurzaam toerisme, geïnvesteerd wordt in een warm welkom, hoe meer ook (recreatie)ondernemers elders in de gemeente hier de vruchten van kunnen plukken. Bovendien ligt hier een belangrijke maatschappelijke meerwaarde, aangezien een investering in (het vertellen van) het verhaal van Droogmakerij de Beemster ook een investering is in de verbondenheid onder de eigen inwoners. Pas als alle generaties Purmerenders en Beemsterlingen het verhaal goed kunnen (na)vertellen, gaat de Beemster als bestemming echt leven; inwoners zijn immers de beste ambassadeurs van hoe bijzonder de gemeente Purmerend is!



Marie: "de hele familie was enthousiast! Met de Keyserklim en die leuke waterspeelplaats was er voor ieder wat wils."

H. Binnenstad Purmerend: centrale schakel en uitvalsbasis

Doel: huiskamer als verbindende schakel in het recreatieve netwerk

Actoren: ondernemers, eigenaren, gemeente en inwoners

Termijn: in uitvoering

Het stadje tussen de polders; daar gebeurt het (al)! Veel acties en ontwikkelingen die vanuit zowel toeristisch als recreatief oogpunt van grote meerwaarde zijn, zijn al in gang gezet via het Programma Binnenstad uit 2022. Of het nu gaat om het upgraden van de Schapenmarkt, het aanheulen van het Singelpark, de relatie versterken met het water (o.a. stadsstrand), hangout voor jongeren of het aanmoedigen van vernieuwend ondernemerschap: iedere investering in de binnenstad is van groot belang. Het Waterlandkwartier fungeert hierbij als verlengde van het stadscentrum met o.a. enkele grote leisurefuncties en het station. De functie van de binnenstad als verbindende schakel sluit ook mooi aan op de functie als aantrekkelijke plek voor ontmoetingen.



Om met deze recreatie- en toerismevisie een maximale meerwaarde te bereiken, zullen we hier niet al deze uitvoeringsprojecten opnieuw noteren. Wel onderstrepen we ook in deze visie de kansen die een bredere samenwerking tussen ondernemers van binnen en buiten de stad kunnen brengen. Met name op de thema's 'streekproducten' en 'erfgoed' is een nadrukkelijke kruisbestuiving tussen het stadje en 'haar' polders kansrijk. Hoe leuk is het als je na een middag op het boerenerf, die avond op de Koemarkt of elders in de Purmerendse binnenstad dezelfde producten terugziet op je bord? Of hoe mooi zou het zijn wanneer op een fietstocht langs de forten van de waterlinie, het historische verhaal wordt afgerond in de binnenstad van Purmerend?



Foto: Gallery Robien

Uitvoering



4.1 Samen aan de slag

In de gemeente Purmerend en de regio Laag Holland zijn vanuit diverse maatschappelijke of (regionale) beleidsambities al veel zaken in gang gezet. Om recreatie en toerisme op strategische wijze te versterken, focussen we op intensivering van de regionale samenwerking, een sterkere positie van Bureau Toerisme Laag Holland én verdere specificatie van ambtelijke rollen.

Wij zijn Laag Holland

Goed collegiaal overleg in de regio is en blijft op alle niveaus (ambtelijk, bestuurlijk en 'buiten') belangrijk: niet elkaars vliegen afvangen, maar samen optrekken als sterke gesprekspartner voor Amsterdam. De hoofdstad zet nu een rem op toeristische ontwikkelingen in de stad, bijvoorbeeld door geen hotelcapaciteit meer toe te voegen. Dit betekent echter niet dat de regio de resterende vraag dan zomaar kan overnemen.

In de regio heeft Purmerend een belangrijke stem (binnen de MRA en richting Amsterdam) als verbindende regiostad. De gemeente Purmerend is daarom helder over haar ambities: we streven naar verdere regionale samenwerking, en verdere integratie van 'merken' tot één propositie, namelijk: Laag Holland. Wij zullen

hieraan als gemeente navenant bijdragen, mits onze regionale partners dit ook doen.

Binnen Laag Holland worden de lokale merken en identiteiten bijeengebracht en wordt daarop de gezamenlijke regionale promotie en marketing gebaseerd. Bureau Toerisme Laag Holland (BTLH) vervult, als organisatie in dienst van de regiogemeenten, wat gemeente Purmerend betreft, nadrukkelijk een regiopositie voor het neerzetten van de regionale promotie en marketing.

De Beemster wordt doorontwikkeld als een belangrijke toeristische bestemming in Laag Holland. BTLH werkt hierin samen met de Stichting Promotie Werelderfgoed Beemster (SPWB - VISIT Beemster). Daarbij is structureel overleg met alle partners en direct betrokkenen van belang.

Onze rol en prioriteiten binnen Laag Holland

De rapporten **Recreatief Netwerk Laag Holland** (in opdracht van Recreatieschap Twiske-Waterland^a) en **(S)laag samen** (in opdracht van gemeenten Purmerend, Edam-Volendam, Waterland, Oostzaan en Landsmeer) zijn beide helder over de regionale koers: er is potentie

^a waar de gemeente Purmerend deel van uitmaakt



Samen Beemster (en fort) promoten met BTLH voorop



Lokaal en regionaal werken aan recreatieve netwerken

om de regio Laag Holland toeristisch en recreatief te versterken, maar alleen als we daar samen aan blijven werken en er één noemer wordt gehanteerd. Plus: er moet daadwerkelijk door alle(rlei) partijen de nodige tijd en het nodige geld vrijgemaakt worden en commitment aangegaan om tot resultaat te komen.

Op het gebied van toerisme en recreatie zien wij onze regionale rol voor de komende jaren als volgt:

Toerisme

De Beemster wordt (ook in de regionale stukken) aangemerkt als kansrijke, te ontwikkelen toekomstige 'bestemming'. In de hoofdstukken hiervoor is al beargumenteerd dat hiervoor idealiter geïnvesteerd wordt in één bezoekersbeleving van wereldklasse, en wel in Middenbeemster. De gemeente Purmerend kan dit echter niet alleen. Er zijn aanvullende fondsen nodig (vanuit publieke of private geldstromen) om tot realisatie te komen. We gaan daarom samen verder met de lokale partijen op zoek naar:

- de meest efficiënte manier om tot een verbeterde bezoekersbeleving te komen op korte termijn;
- de benodigde middelen om (op lange termijn) tot realisatie van een volwaardige bezoekerservaring

te komen in de Beemster, welke recht doet aan de werelderfgoedstatus van de droogmakerij.

Recreatie

Het ruimtelijk ontwikkelkader voor recreatie (en toerisme) binnen de gemeente Purmerend, en de sleutellocaties daarbinnen, valt grotendeels samen met het regionale recreatieve netwerk (zoals geformuleerd door het recreatieschap) én de beoogde lokale groenstructuur (zoals geformuleerd in het Parkenplan). Dit betekent dat voor het versterken van het recreatienetwerk al vanuit (minstens) twee kanten tijd en geld wordt vrijgemaakt voor het aanpakken van knelpunten of het invullen van 'missing links'. De gemeente Purmerend wil gericht middelen inzetten voor het afmaken van het recreatieve netwerk. De stad Purmerend en in het bijzonder de binnenstad heeft een hubfunctie in het toeristisch-recreatieve netwerk, waar verschillende modaliteiten goed op elkaar aangesloten worden (OV, fiets, bootje, te voet, auto).

Waar mogelijk doen we dit samen met onze regionale partners, of als onderdeel van een breder gedragen gebiedsontwikkeling (o.a. bij een hotelontwikkeling in de Kom A7 en in het kader van woningbouw in de Oost-

flank, op De Koog en in het Waterlandkwartier) of regionale ambitie (vanuit MRA-gelden, het provinciaal programma landelijk gebied, de mogelijke verbreding van de rijksweg A7, etc.).

Voor de lokale behoefte (en noodzaak) om te bewegen en te recreëren, kijken we naar ditzelfde recreatieve netwerk. Hier pakken we de koppelkansen, met aandacht voor de toegankelijkheid en het aantrekkelijker maken voor inwoners om in hun leefomgeving te bewegen (Sportvisie Sport in Beweging).



Binnenstad als start-, overstap- en verblijfsplek

4.2 Uitvoeringsagenda

Aan deze visie is een uitvoeringsagenda gekoppeld. Meerdere acties lopen al of zijn onderdeel van een al vastgesteld beleid of programma. Specifieke 'recreatie- en toerisme-acties' worden de komende tijd concreet gemaakt in een uitgewerkt uitvoeringsprogramma en voorgelegd aan het college van burgemeester en wethouders.

Niet alleen realiseren, ook onderhouden en monitoren

Voordat het uitvoeringsprogramma wordt geïntroduceerd, is het van belang om te erkennen dat met deze visie niet alleen maar wordt ingezet op nieuwe dingen. Onderhouden en versterken van dat wat er is, vormt een belangrijke basis.

Het verzamelen van representatieve data helpt. We ontwikkelen een monitor op basis van beschikbare data. We starten daarbij met een nulmeting. Periodiek kan met deze data bekeken worden tot welke effecten welke acties geleid hebben, zoals een toename van het aantal overnachtingen.

Een andere vorm van monitoring die vanuit de gemeente gedaan wordt, is het checken van de voortgang van de acties. Denk aan het laten bijpraten door een collega of een recreatieve partner of een eigenaar op een sleutellocatie. Ook een bepaalde route nog eens nalopen of nafietsen, hoort bij deze tweede vorm van monitoring.

Werkwijze bij de uitvoering

We sluiten in de uitvoering van deze visie Recreatie & Toerisme aan op overige beleidskaders en ontwikkeltrajecten die reeds zijn vastgesteld. Ook in de tijdlijn van de uitvoering zullen wij daar rekening mee (moeten) houden.

We zetten de algemene promotie van Purmerend, de Beemster en de regio Laag Holland voort en breiden die waar mogelijk uit. In dit kader zijn de VVV-websites van Purmerend en de Beemster in de eerste helft van 2024 al vernieuwd.

We streven naar verdere regionale samenwerking, en naar verdere integratie van 'merken' tot één propositie, namelijk Laag Holland. We zetten daarom in op een nauwere samenwerking tussen de VVV's in de regio Laag Holland.

Minimaal één keer per jaar organiseren wij een bijeenkomst voor alle stakeholders, om ze te betrekken te houden bij de uitvoering en ze uit te dagen om met ideeën en initiatieven te komen voor de vervolgacties in het uitvoeringsprogramma. Binnen projecten vindt frequent en periodiek overleg plaats.

Acties uitwerken en uitvoeren en agenda updaten

De gemeente heeft in de eerste fase op weg naar een uitgewerkt uitvoeringsprogramma een initiërende rol (o.a. creëren commitment externe partners). Als acties in gang zijn, verandert die in een coördinerende en faciliterende rol. Voor acties

behorende bij een ander project (bijv. Parkenplan) houden de beleidsmedewerkers verantwoordelijk voor recreatie en toerisme een vinger aan de pols en hebben inbreng om de doelstelling van onderdelen van deze visie te borgen.

Vanaf de volgende pagina is per thema en deelgebied aangegeven waaraan wordt gewerkt, welke koppeling er is met ander beleid en wie ten minste betrokken wordt voor de uitvoering. De uitvoering van de acties vindt op een drietal manieren plaats:

1. vertaling van ambities in beleid;
2. opnemen van acties in lopende projecten zoals voor De Koog en de binnenstad;
3. oppakken van de overige acties door de gemeente en de overige stakeholders.

Ten minste elke twee jaar wordt het uitgewerkte uitvoeringsprogramma bijgewerkt: stellen doelen, benodigd budget, prioritering en inzet gemeente per (vervolg)actie.

Financiën: budget voor de uitvoering

De gemeenteraad heeft voor 2024 en volgende jaren middelen beschikbaar gesteld voor de uitvoering van de visie op recreatie en toerisme. In de uitwerking van het uitvoeringsprogramma zal worden aangegeven hoe deze middelen worden besteed. Het budget is als volgt vastgesteld:

- 2025: € 105.698;
- 2026: € 108.869.

1. *We realiseren een groter en meer gevarieerd aanbod aan overnachtingsmogelijkheden*



Toelichting

Het is van belang om verblijfstoerisme in Purmerend en in de Beemster meer mogelijk te maken. Bij de uitbreiding van overnachtingsmogelijkheden zal rekening moeten worden gehouden met de beschikbare marktruimte, maar ook met de variatie in en kwaliteit van het aanbod. Locaties waar onder meer naar gekeken wordt zijn, de binnenstad en omgeving, Waterlandkwartier, De Koog en in de Beemster.

Overige beleidskaders en lopende projecten

- MRA Ontwikkelkader Verblijfsaccommodaties;
- Programma Binnenstad;
- Woonvisie.

Acties	Betrokkenen
We ontwikkelen een ruimtelijk kader voor verblijfsaccommodaties, dat tevens kan worden gebruikt als toetsingskader voor initiatieven van ondernemers.	Gemeente, provincie, MRA, Nederlandse Kampeerauto Club (NKC), BTLH, ondernemers, verblijfsaccommodaties, LTO/agrariërs

2. We zetten in op meer recreatief-toeristische activiteiten bij de boer



Toelichting

De agrarische sector in met name de Beemster is een belangrijk identiteitsversterkend thema. Streekproducten raken meer en meer in trek. Ook zoeken meer (verblijfs)bezoekers aantrekkelijke en kleinschalige accommodaties. Erfgoedbeleving en streekproducten kunnen elkaar hierin versterken.

Dergelijke accommodaties kan de boer – binnen bepaalde kaders – bieden. Al deze activiteiten worden als nevenactiviteiten gezien. Het is van belang te bepalen wat wel en wat niet mogelijk is. Dat geldt ook voor vrijkomende agrarische bebouwing.

Overige beleidskaders en lopende projecten

- Economische Visie #datwerkt;
- Programma Binnenstad;
- Omgevingsvisie.

Acties	Betrokkenen
We stellen een agrarische visie op waarin we de kaders opnemen over hoofd- en nevenactiviteiten op en in het agrarisch bedrijf en over vrijkomende agrarische bebouwing.	Gemeente (trekker), LTO/agrariërs, CONO, provincie
We ondersteunen de agrariërs binnen de huidige kaders en regelgeving bij het realiseren van recreatief-toeristische nevenactiviteiten of bij het invullen van vrijkomende agrarische bebouwing naar een recreatief-toeristische bestemming. Dat doen we aan de hand van de handleiding en de wegwijzer die door de provincie zijn opgesteld. Ook onderzoeken we de mogelijkheid om kennis-sessies voor agrariërs te realiseren.	Gemeente, LTO/agrariërs, BTLH
We blijven inzetten op promotie en marketing van streekproducten door onder meer de Laag Hollandse makersmarkten te faciliteren en samen met overige partners te werken aan een gezamenlijke aanpak (bijvoorbeeld door de streekproductensafari's in de regio voort te zetten en/of smaakroutes te ontwikkelen). Met de erfgoed- en binnenstadspartners wordt ingezet op kruisbestuiving: elkaar promoten.	Gemeente, BTLH, regiogemeenten, MRA, LTO/agrariërs, CONO, SPBW/ VISIT Beemster, De Groene Stelling, erfgoed- en binnenstadspartners

3. We versterken en stimuleren activiteiten in, op en aan het water



Toelichting

In de afgelopen jaren is door de gemeente in samenwerking met onder meer de Watersportvereniging Purmerend en de provincie geïnvesteerd in faciliteiten voor de watersport (ligplaatsen, havenkantoor met sanitaire voorzieningen, botenhelling, verhuur van elektrische sloepen, tankvoorziening e.d.). Het is de bedoeling om het watertoerisme te blijven versterken, zodat in, op en aan het water een aantrekkelijk gebied ontstaat waar bezoekers graag vertoeven. Ook is er expliciet aandacht voor de toegankelijkheid en attractiviteit voor inwoners, zodat eenieder hier anderen kan ontmoeten en kan bewegen.

Overige beleidskaders en lopende projecten

- Waterschapsverordening;
- Legger Water en Legger Waterkeringen;
- Omgevingsverordening provincie Noord-Holland;
- Visie watertoerisme Zaanstreek-Waterland;
- Provinciaal beleid m.b.t. watertoerisme;
- Programma Binnenstad;
- Evenementenvisie;
- Sportvisie Sport in Beweging;
- Coalitie-akkoord gemeente Purmerend.

Acties	Betrokkenen
We ontwikkelen een (beleids)kader voor terrassen op en aan het water , op basis waarvan horeca-ondernemers kunnen bepalen of en onder welke voorwaarden zij een terras aan het water kunnen realiseren.	Gemeente, KHN, HHNK, provincie
We realiseren een vuilwaterafvoer voor boten die in Purmerend een ligplaats innemen en voor boten die Purmerend aandoen. Daarmee voldoen we aan de wettelijke bepalingen omtrent afvoer van vuilwater.	Gemeente, provincie (voor subsidie), HHNK, Watersportvereniging Purmerend (WSP)
We doen onderzoek naar de mogelijkheden voor het afmeren van zogenaamde fiets-charterschepen en hotelboten in Purmerend, en bepalen of en hoe we dergelijke schepen kunnen faciliteren.	Gemeente, provincie, HHNK, WSP
We gaan na of en zo ja, waar we nabij de binnenstad een stadsstrand kunnen realiseren.	Gemeente, provincie, HHNK, WSP
We verbeteren de zichtbaarheid en toegankelijkheid van het sport- en beweegaanbod in de gemeente, ook langs en aan het water.	Gemeente, Spurd, Sportraad, verenigingen
We initiëren en faciliteren waar mogelijk evenementen op, in of aan het water . Het gaat om bestaande evenementen zoals de Swim to Fight Cancer, maar ook om nieuwe evenementen, zoals een zwerfafvalactie, een openluchtbioscoop nabij het Noord-Hollands Kanaal of een concert op het water.	Gemeente, provincie, HHNK, diverse evenementen- en watersportorganisaties
We zetten in op de promotie van alle watersportmogelijkheden in en om Purmerend. Het gaat dan zowel om de aanwezige en nieuw te ontwikkelen voorzieningen als om routes (sloepenknoppuntennetwerk e.d.).	BTLH, gemeente, regiogemeenten, watersportorganisaties, ondernemers, recreatieschap
We onderzoeken of en hoe we specifieke arrangementen op of aan het water kunnen ontwikkelen.	BTLH, gemeente, regiogemeenten, watersportorganisaties, ondernemers, recreatieschap

4. We stimuleren kunst en cultuur



Toelichting

De aantrekkelijkheid van de gemeente Purmerend als recreatief-toeristische bestemming kan worden versterkt door kunst en cultuur te promoten, culturele activiteiten mogelijk te maken en de samenwerking tussen de culturele instellingen in en buiten de gemeente te stimuleren.

Inmiddels is de cultuurvisie in concept gereed. De geformuleerde acties zijn reeds in deze visie meegenomen.

Overige beleidskaders en lopende projecten

- Cultuurvisie (concept);
- MRA strategie toerisme (waarin kunst en cultuur als belangrijk element is opgenomen);
- Programma Binnenstad;
- Economische visie #dat werkt;
- Parkenplan (opwaardering Leeghwaterpark);
- Coalitie-akkoord gemeente Purmerend.

Acties	Betrokkenen
<p>We versterken de mogelijkheden voor het vertellen van het 'lokale verhaal' door toepassing van kunst en cultuur, onder meer door de onderlinge samenwerking tussen musea op lokaal ('samen museaal sterker') en regionaal niveau te versterken en onderlinge uitwisseling van kunstwerken te verbeteren.</p>	<p>Gemeente, BTLH, culturele instellingen, ondernemers, historische verenigingen, Waterlands Archief, regiogemeenten, VVV, SPBW/VISIT Beemster, MRA</p>
<p>We verbeteren de zichtbaarheid van het cultureel aanbod in en buiten Purmerend.</p>	
<p>We initiëren en faciliteren culturele evenementen in Purmerend en zetten in op promotie, voor zowel inwoners als bezoekers, zoals de jaarlijkse Kunst en cultuurmarkt op de Kaasmarkt in de binnenstad en herinrichting en bodemversterking evenementenweide Leeghwaterpark ten behoeve van optredens/festivals.</p>	
<p>We ontwikkelen samen met de betrokken partijen een uitgebreidere Beemster bezoekersbeleving en geven daarbij invulling aan het laten zien van het UNESCO Werelderfgoed Droogmakerij de Beemster.</p>	

A. We vergroten de aantrekkelijkheid van het Purmerbos



Toelichting

Hoewel het Purmerbos hoog scoort bij de (regio)bezoekers van het bos, ontbreken hier voorzieningen die dit bos aantrekkelijker en meer beleefbaar maken. Door specifieke voorzieningen te realiseren, wordt de verblijfsduur van bezoekers vergroot. Net als voor de andere parken uit het Parkenplan is een flinke opwaardering en het toevoegen van verschillende gebruiksmogelijkheden (diversiteit aan recreatieve bezoekmotieven) hier de inzet.

Overige beleidskaders en lopende projecten

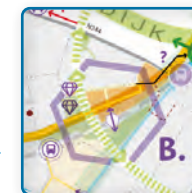
- Gebiedsvisie Oostflank;
- Parkenplan.

Acties	Betrokkenen
We onderzoeken of het mogelijk is om in of nabij het Purmerbos een horecaconcept te realiseren.	Staatsbosbeheer, gemeente, ondernemers
We gaan met partners in overleg over de mogelijkheden voor het (verder) verbeteren van de aantrekkelijkheid van het Purmerbos, waarbij rekening wordt gehouden met toekomstige zoning, beheer en financiering. De suggesties die door inwoners en overige stakeholders zijn gedaan, zullen in dit overleg worden meegenomen.	Staatsbosbeheer, gemeente, Spurd
We verbeteren de markering van de fietsroute van het Purmerbos naar de binnenstad: de Purmerroute. In dat kader haken we tevens aan bij de aanpassing van het fietsknooppuntennetwerk, waarmee het recreatieschap bezig is.	Staatsbosbeheer, gemeente, BTLH, recreatieschap



Marie: "Je kan hier wandelen, sporten of je hond uitlaten. Net wat je wil. Ik vind het heerlijk om een kop koffie te drinken terwijl de kleinkinderen spelen."

B. We verbeteren de recreatief-toeristische identiteit van De Koog



Toelichting

Voor de herontwikkeling van De Koog en de ontwikkeling van de Esports Tech Campus zijn plannen opgesteld. Het is van belang dat bij deze plannen rekening wordt gehouden met de recreatief-toeristische mogelijkheden. Daarbij wordt gedacht aan leisure-achtige functies, een eventuele hotelfunctie (ook voor bezoekers van de campus) en de aansluiting van de campus op fiets-, wandel- en hardlooperoutes.

Overige beleidskaders en lopende projecten

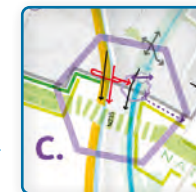
- Gebiedsvisie Koog;
- Parkenplan;
- Ontwikkelvisie Wheermolen-Oost;
- Economische visie #datwerkt;
- Sportvisie Sport in Beweging.

Pete: "Dit weekend was er weer een te gek toernooi bij de Esports Tech Campus. Hier hangt een coole vibe!"



Acties	Betrokkenen
Bij de uitwerking en uitvoering van de plannen met betrekking tot De Koog en de daarin gevestigde campus onderzoeken we of en hoe bestaande leisure -achtige functies daar ingepast kunnen blijven en hoe nieuwe leisure-functies – in relatie tot de Esports en fysieke sporten – er kunnen worden gevestigd.	Gemeente, ondernemers De Koog, ontwikkelaars
We concretiseren de sportieve en recreatieve ambities binnen het ontwikkelplan De Koog.	Gemeente, Spurd, Esports Tech Campus
We sluiten de campus aan op de bestaande recreatieve routes , ontwikkelen eventueel nieuwe routes, markeren al deze routes en maken ze toegankelijk voor alle inwoners.	Gemeente, recreatieschap, Spurd
We gaan met de campusorganisatie in overleg over de wijze waarop we de Esports Tech Campus uit het oogpunt van recreatie en toerisme meer kunnen promoten .	Gemeente, Esports Tech Campus, BTLH

C. We verbeteren de routenetwerken van/naar Vurige Staart



Toelichting

Tussen twee interessante gebieden – het Purmerbos en het Groengebied Purmerland – is weliswaar een fiets- en wandelverbinding aanwezig, maar deze is qua beleving weinig aantrekkelijk. In de plannen voor de Oostflank is wel voorzien in een brug over de Purmerringvaart. Het is de bedoeling om de routenetwerken aantrekkelijker te maken.

Overige beleidskaders en lopende projecten

- Gebiedsvisie Oostflank;
- Advies Versterking Recreatief Netwerk Laag Holland.

Acties	Betrokkenen
We onderzoeken de mogelijkheden voor een upgrade van de huidige fiets- en wandelroutenetwerken tussen het Groengebied Purmerland en het Purmerbos. We willen hiermee het 'groene rondje Purmerend' afmaken. Hiervoor gaan we in overleg met de provincie, het recreatieschap, het HHNK en de buurgemeenten Waterland en Landsmeer.	Gemeente, provincie, recreatieschap, HHNK, gemeenten Waterland en Landsmeer
We blijven de ' snelfietsroute ' langs het Noord-Hollands Kanaal promoten en gaan onderzoeken of en hoe we deze beter en aantrekkelijker kunnen markeren.	Gemeente, BTLH
We onderzoeken de haalbaarheid van een aantrekkelijkere oversteek voor fietsers en wandelaars over de N235 en het Noord-Hollands kanaal.	Gemeente, provincie, recreatieschap



Daniëlle: "Ik maak graag een lange wandeling om mijn hoofd leeg te maken. Vanuit mijn huis kan ik een mooie route maken."



D. We verbeteren de aansluiting van Purmerend naar de Beemster over de ringvaart

Toelichting

In het overdrachtdossier van de fusie Beemster-Purmerend is de wens opgenomen om de recreatieve bereikbaarheid van de Beemster te verbeteren door het realiseren van fiets- en voetgangersoversteken over de Beemsterringvaart. Concreet gaat het hierbij om het oversteken van de vaart aan de westkant en het Noord-Hollands Kanaal aan de zuidkant van de Beemster. Beide oversteken zorgen voor een veilige en kortere recreatieve verbinding met het Wormer- en Jisperveld en Graft-De Rijp.

Overige beleidskaders en lopende projecten

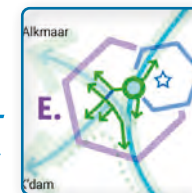
- Motie Beemster raad;
- Dorpsvisies Beemster;
- Advies Versterking Recreatief Netwerk Laag Holland.



Bart: "Ik fiets en wandel regelmatig hier. Heel prettig dat er meer routes mogelijk zijn tegenwoordig."

Acties	Betrokkenen
We verkennen de haalbaarheid voor het verbeteren van oversteekmogelijkheden aan de west- en zuidkant van de Beemster. Daartoe gaan we onder meer in overleg met de betrokken overheden: HHNK, provincie, recreatieschap, de buurgemeenten Alkmaar en Wormerland en – indien nodig – de Rijksdienst Cultureel Erfgoed.	Gemeente, provincie, HHNK, recreatieschap, buurgemeenten Alkmaar en Wormerland, RCE

E. We ontwikkelen Fort Spijkerboor tot een belangrijk recreatief-toeristisch knooppunt



Toelichting

De potentie van deze plek is duidelijk. Het is één van de grootste en modernste forten van de Stelling van Amsterdam. Compleet met twee verdiepingen, een draaibare pantserkoepel met twee originele kanonnen. Het fort was regelmatig open voor bezoekers, maar is nu gesloten. Een leuk uitje, maar ook bijvoorbeeld geschikt als tussenstop voor een boottocht of een fietstocht. Ondanks de toeristische en recreatieve potentie zijn de faciliteiten ter plekke momenteel (nog) bescheiden te noemen. Mogelijk kan, met respect voor de open landschappelijke waarden, de jachthaven ook een impuls krijgen.

Overige beleidskaders en lopende projecten

- Dorpsvisies Beemster;
- UNESCO werelderfgoed;
- Economische visie #datwerkt.

Tygo: "Met mijn maten heb ik een bootje gehuurd en leggen hier aan. Bij het fort kan je even neerstrijken in deze fraaie omgeving. Het is hier goed vertoeven."



Acties	Betrokkenen
We verkennen samen met betrokken partijen de realisatie van recreatief-toeristische voorzieningen op, aan en nabij Fort Spijkerboor en stellen een kader op waaraan plannen om dergelijke voorzieningen te realiseren kunnen worden getoetst.	Natuurmonumenten, gemeente, provincie, recreatieschap, ondernemers
We onderzoeken of en hoe er een UNESCO-markering bij Fort Spijkerboor en eventueel bij de overige forten in de Beemster kan worden aangebracht.	Beheerorganisaties, gemeente, ondernemers, provincie
We blijven de Beemsterforten promoten door aantrekkelijke routes langs deze forten te ontwikkelen en door bezoekers en inwoners hierover te (blijven) vertellen.	Beheerorganisaties, gemeente, BTLH, Stichting Forten Nederland, SPBW/VISIT Beemster, De Groene Stelling

F. We realiseren een hotel in de Kom A7 en sluiten dit gebied aan op de Beemster en Purmerend



Toelichting

Er zijn plannen tot realisering van een hotel in de Kom A7. Over dit project zijn gesprekken gaande met de provincie. Naast de realisering van het hotel is het van belang om het gebied aantrekkelijk en toegankelijk te maken.

Overige beleidskaders en lopende projecten

- Project Kom A7;
- Parkenplan;
- Advies Versterking Recreatief Netwerk Laag Holland.



Veerle: "Goede uitvalsbasis voor een lang weekend weg met mijn man. Je kan zo met een huurfiets door de polder en langs de forten. De binnenstad is heel sfeervol dit seizoen en je kan er goed dineren."

Acties	Betrokkenen
We gaan met de provincie verder in overleg over de mogelijkheden om een hotel in de Kom A7 te realiseren.	Gemeente, provincie
We onderzoeken of en hoe we het gebied Kom A7 voor inwoners en bezoekers aantrekkelijk en toegankelijk kunnen maken. Concreet gaat het dan om het realiseren of verbeteren van recreatief-toeristische routes vanuit Weidevenne en vanuit de Beemster (zie ook verbinding Beemsterringvaart).	Gemeente, provincie, hoteleigenaar, recreatieschap, gemeente Wormerland, RWS



G. We vergroten de beleving van het UNESCO werelderfgoed

Toelichting

Mede vanwege de UNESCO-richtlijnen is het van belang om de informatie over en kennis van de twee werelderfgoederen van de Beemster te vergroten. Beemster-partijen ontwikkelen plannen om een uitgebreidere bezoekersbeleving in Middenbeemster te realiseren.

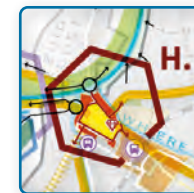
Overige beleidskaders en lopende projecten

- Dorpsvisies Beemster;
- Evenementenvisie;
- Economische visie #datwerkt;
- Cultuurvisie (concept);
- Rapport 'Wat betekent het om werelderfgoed te zijn'.



Henrick: "Interessante geschiedenis over Droogmakerij de Beemster. En heel leuk, die extra activiteiten op de verschillende locaties tijdens het themajaar. Een fijne vakantie!"

Acties	Betrokkenen
We verkennen de mogelijkheden om de Beemster bezoekerervaring te optimaliseren.	Gemeente, SPBW/VISIT Beemster, HGB, Stichting Forten Nederland, marktpartijen, musea, BTLH
We zetten in op meer samenwerking en samenhang tussen de diverse bezienswaardigheden in de Beemster en onderzoeken de mogelijkheden voor arrangementen in de Beemster en tussen de Beemster en Purmerend.	SPBW/VISIT Beemster, gemeente, BTLH
We initiëren en faciliteren evenementen waarmee de identiteit van de Beemster in en buiten de gemeente wordt versterkt. We zoeken daar waar mogelijk aansluiting op themajaren zoals het 25-jarig bestaan van Werelderfgoed Droogmakerij de Beemster en het 750-jarig bestaan van de stad Amsterdam.	Gemeente, SPBW/VISIT Beemster, BTLH, diverse organisaties
We blijven het merk 'Beemster' binnen en buiten de eigen gemeente promoten en we faciliteren het aangaan van een nauwere samenwerking tussen de promotieorganisaties.	SPBW/VISIT Beemster, BTLH
We zetten in op een betere beleefbaarheid van het werelderfgoed door het toevoegen van belevingservaringen in het landschap en deze aan te laten sluiten op bestaande en eventueel nieuwe fiets-, wandel- en vaarroutes: u betreedt werelderfgoed!	Gemeente, provincie, HHNK, SPBW/VISIT Beemster, BTLH, recreatieschap



H. We ontwikkelen de binnenstad van Purmerend tot de 'huiskamer'

Toelichting

De binnenstad van Purmerend is de belangrijkste schakel in het recreatief-toeristische netwerk van de hele gemeente. In deze binnenstad bevindt zich een groot deel van de winkel- en horecavoorzieningen, en van hieruit kunnen bezoekers het omliggende gebied verkennen. De binnenstad is het 'stadje tussen de polders' en fungeert zowel als uitvalsbasis als toeristische-recreatieve bestemming waar veel te doen en te beleven is en ook hier de kruistbestuiving met o.a. werelderfgoed, streekproducten en Esports plaatsvindt.

In het Programma Binnenstad vindt u alle acties die genomen worden ter versterking van de attractiviteit in binnenstad.

Overige beleidskaders en lopende projecten

- Programma binnenstad;
- Mobiliteitsvisie Purmerend;
- Master- en kwaliteitsplan Waterlandkwartier.



Julia: "In de binnenstad is steeds meer te doen, ook aan het water. Heel gezellig! Ik spreek er graag af met vriendinnen. Ik zie ook steeds meer bezoekers die hier of in de polder blijken te overnachten."

Acties	Betrokkenen
We verkennen de mogelijkheden en haalbaarheid van het realiseren van een 'hub' in Purmerend waar OV, fietsen, wandelen en varen bij elkaar (kunnen) komen.	Gemeente, gouden-cirkeloverleg, recreatieschap
We onderzoeken of de toeristenlijnen van EBS (800 en 801) in de binnenstad kunnen halteren. Beide lijnen maken vanuit Amsterdam een rondje door de regio, maar stoppen vooralsnog niet in Purmerend. Ook onderzoeken we hoe de Beemster hier – op enigerlei wijze – op kan aansluiten.	Gemeente, EBS
Samen met de vervoerregio, EBS en de regio Zaanstreek-Waterland onderzoeken we de mogelijkheden voor deelmobiliteit met de fiets, waardoor het makkelijker wordt om met de fiets vanuit Amsterdam door de regio te reizen. Mogelijk koppeling met 'hub' station/Waterlandkwartier.	Vervoerregio, provincie, EBS, gemeente, regio Za-Wa, NS
We gaan na hoe we arrangementen , met name gericht op de thema's streekproducten en erfgoed, in de binnenstad kunnen ontwikkelen.	Gemeente, diverse organisaties, ondernemers
We verbeteren en ontwikkelen de fiets- en wandelroutes in, maar vooral vanuit de binnenstad, en zorgen daarmee voor een duidelijke aansluiting van deze routes op het omliggende gebied en leggen verbanden met belangrijke gebieden of bezienswaardigheden in en buiten de stad, zoals de Esports Tech Campus op De Koog, het Purmerbos en het bezoekerscentrum Beemster.	Gemeente, provincie, recreatieschap
We initiëren en faciliteren evenementen waarmee de identiteit van de binnenstad in en buiten de gemeente wordt versterkt. We zetten daarbij in op een breder en gevarieerder aanbod en sluiten aan bij de seizoenen. Waar mogelijk zoeken we aansluiting op themajaren zoals het 25-jarig bestaan van Werelderfgoed Droogmakerij de Beemster en het 750-jarig bestaan van de stad Amsterdam.	Gemeente, gouden-cirkel-overleg, diverse organisaties
We blijven de binnenstad als belangrijke identiteitsdrager promoten en vragen de in het centrum gevestigde ondernemers, musea e.d. daarbij aan te sluiten.	BTLH, SPBW/VISIT Beemster, VVV Purmerend

Bijlagen



A. Verslagen participatie

Verslag werkatelier I - Stakeholders

De gemeente Purmerend werkt aan een visie Recreatie & Toerisme. Dat doen wij niet alleen. Wij hebben experts op het gebied van recreatie en toerisme gevraagd om met ons mee te denken. Ook gaan we inwoners, ondernemers, jongeren en andere belanghebbenden vragen wat zij wensen op het gebied van recreatie en toerisme in onze gemeente. Het doel is om met elkaar het gesprek aan te gaan en te zien waar de mogelijkheden en kansen liggen zodat we die ook gaan benutten.

Op dinsdag 23 januari zijn we tijdens het eerste werkatelier met experts op het gebied van recreatie en toerisme bij elkaar gekomen om te werken aan de visie. Met de kaart op tafel vond er een levendige discussie plaats.

Zo'n 30 experts vanuit de gemeente Purmerend, de regio en diverse gemeentelijke beleidsterreinen hebben met elkaar nagedacht over waar het goed gaat, waar het beter kan en welke kansen er liggen. Ook zijn zij het gesprek aangegaan over de doelgroepen waar we ons op willen richten. Vragen die aan de orde kwamen waren bijvoorbeeld: Welke fiets-, vaar- of wandelroutes ontbreken nog? Welke kansen biedt de werelderfgoed-

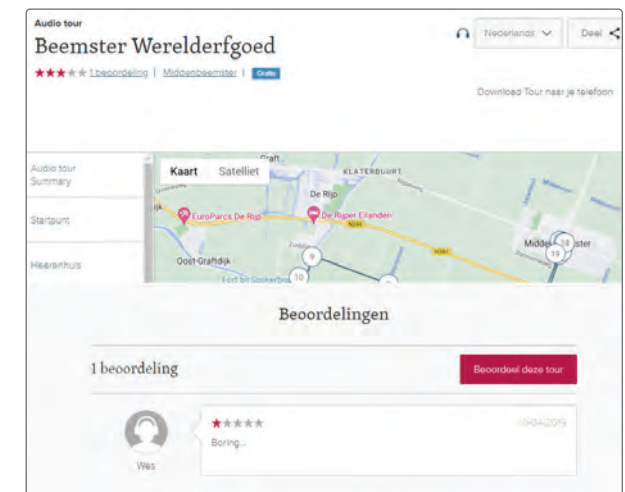
status van de Beemster? Op welke locaties is er behoefte aan meer of een ander recreatief programma? Om u een indruk te geven van de eerste avond hebben wij een kort verslag gemaakt:

Na een welkomstwoord van wethouder Mario Hegger werd de avond ingeleid door adviesbureau DTNP. Projectleider Peter Rosmulder had een heldere boodschap voor de aanwezigen: "We gaan de komende tijd samen keuzes maken. Recreatie en toerisme is een zeer veelzijdig onderwerp, maar helaas zijn de middelen van gemeente én marktpartijen niet oneindig. Je kan, en wil, niet zomaar iedereen bedienen. Een buitenlandse toerist die voor een dagje vanuit Amsterdam de regio (Laag Holland) bezoekt, verwacht iets anders dan een lokale recreant die gewoon even een ommetje maakt. Wat doen we voor wie? Waar en wanneer?"

Tegelijkertijd liet de eerste analyse van het adviesbureau zien dat er wel degelijk kansen liggen om 'werk met werk' te maken. Een nieuwe snelfietsroute voor de forens kan ook worden ingezet om het recreatieve routenetwerk te versterken. Nadat DTNP met hun observaties een prikkelende aftrap had gegeven, kwam het gesprek onder de deelnemers op gang. Zowel bij de



Werkatelier I



Beeld uit inleidende presentatie: bezoek Beemster 'boring'....

inleidende presentatie als bij het interactieve tweede gedeelte van de avond stonden drie vragen centraal:

1. Welke ambitie op het gebied van dag- en verblijfs-toerisme willen we benoemen?
2. Op welke doelgroepen kunnen we ons het beste richten?
3. Op welke locaties zijn er kansen om (gezamenlijk) te investeren in het recreatieve (route)netwerk?

Goede voedingsbodem

Aan tafel bleek het formuleren van een samenhangend antwoord op deze drie vragen nog niet zo eenvoudig. Dat is ook niet erg, deze eerste sessie was vooral bedoeld om van iedereen te horen waar volgens hen kansen liggen. Eén voorbeeld: waar de fietsersbond graag zou zien dat (fiets)bruggen niet te lang of te vaak open staan, was dit vanuit de watersport begrijpelijkerwijs juist wél de wens.

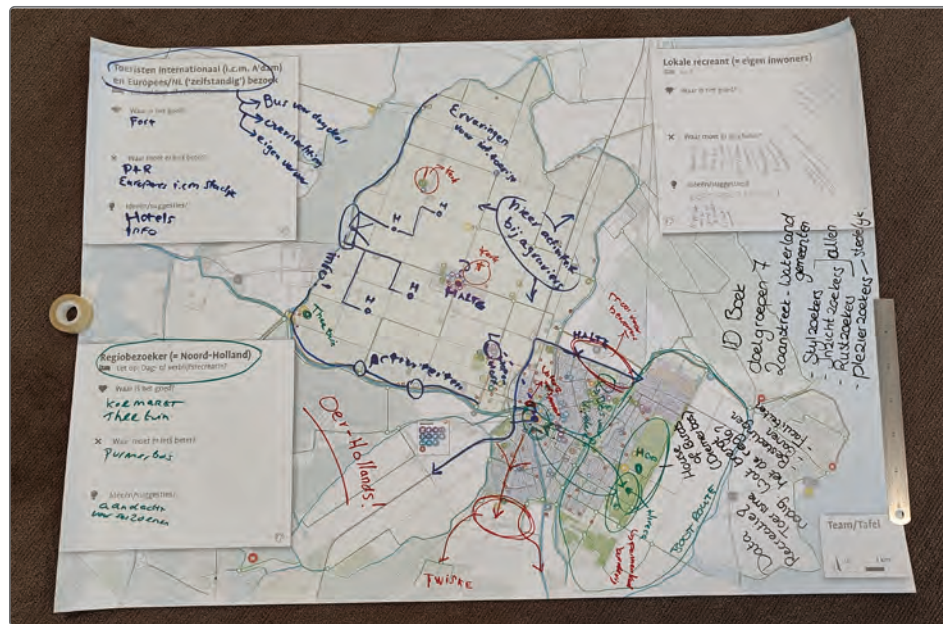
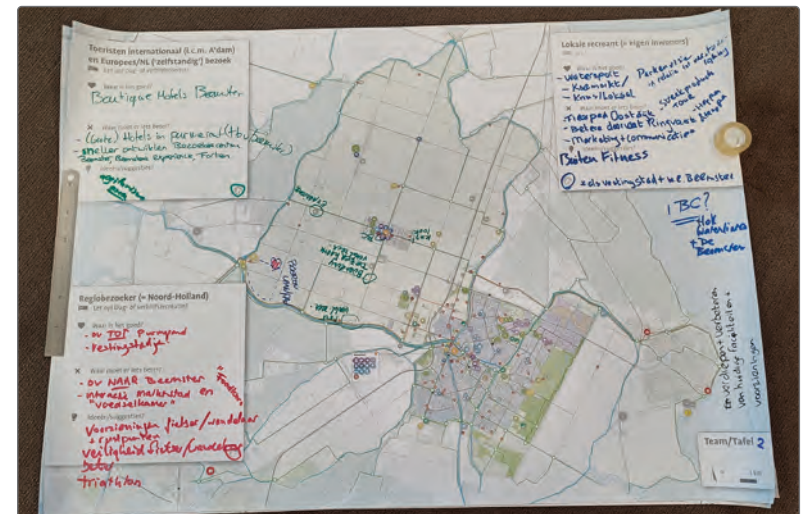
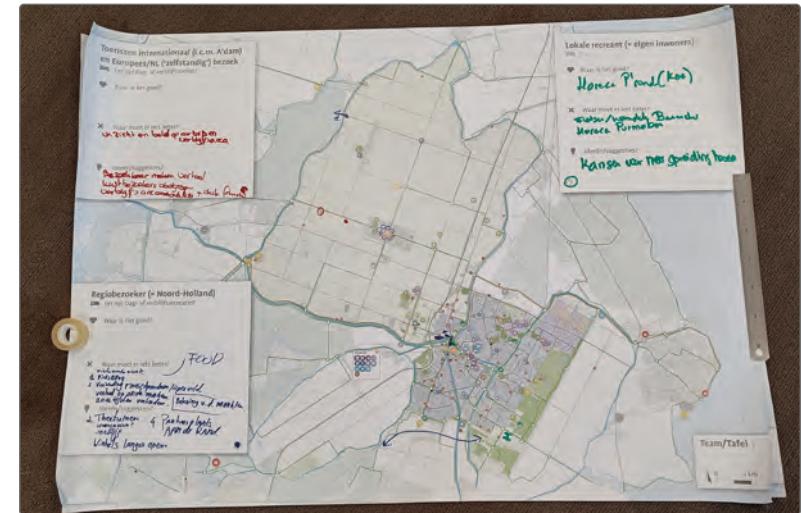
Veelgehoorde 'geluiden' bij werkatelier I

- Purmerend en de Beemster zouden zich primair moeten richten op de lokale en regionale inwoner/bezoeker. Deze recreatieve basis kan vervolgens ook interessant zijn voor de (inter)nationale bezoeker. Het is in alle gevallen van belang dat accommodaties zich op de kwaliteitstoerist richten, en niet op de grotere groepen.
- Er zijn al heel veel routes, maar niet alle routes sluiten op elkaar aan of lopen door vanuit Purmerend en de Beemster naar de omliggende gebieden. Het verbinden van fiets-, vaar- en wandelroutenetwerken op strategische plekken in Purmerend en de Beemster is kansrijk.
- Het beleefbaar en bezoekbaar maken van 'Beemster Werelderfgoed' zou een hoge prioriteit moeten krijgen. Maar waar en hoe maak je werelderfgoed beleefbaar? De Beemster is namelijk fijnmaziger qua structuur en minder geschikt voor grootschalige verblijfsaccommodaties en bezienswaardigheden. Deze kleinschaligheid biedt kansen voor een groter aantal overnachtingsplekken van beperkte omvang, bijvoorbeeld bij agrariërs.
- Purmerend zou een hub (uitvalsbasis) kunnen worden voor de (inter)nationale toerist, maar daarvoor is uitbreiding van hotelcapaciteit nodig. Als we kiezen voor een/enkele grotere hotels, zullen deze vooral in het stedelijk gebied een plek moeten krijgen.
- Anderzijds is het van belang dat we de redenen om de stad Purmerend te bezoeken (en niet alleen als uitvalsbasis te hanteren) beter belichten. Dus sluit aan bij wat er al is, bijvoorbeeld vanuit het Programma Binnenstad, en draag dat uit.

Overige kansen en ideeën:

- Waterrecreatie door de eigen inwoners kan nog verder gestimuleerd worden. Waterrecreatie loopt goed in Purmerend, maar aan de tafels bleek dat lang niet iedereen bekend was met de bestaande mogelijkheden. Het is vooral zaak om de belemmeringen weg te nemen.
- Staar je niet blind op de Amsterdamse toerist, kijk ook naar de groep toeristen die aan de Hollandse kust verblijft.
- Lopende ambitie waarmaken om de voedselketen (streekproducten uit de Beemster) breder te vermarkten. Purmerend is marktstad, en de Beemster de voedselkamer!

- De horeca bij het theater veel beter benutten. Niet alleen voor theaterbezoekers.
- Toeristenlijn van EBS is kans: maar waar stap je uit in Purmerend en/of de Beemster? Zijn er gemeente-overstijgende arrangementen te vormen?
- Bezoekerscentrum 'Werelderfgoed Droogmakerij de Beemster' samenvoegen met bezoekerscentrum 'Hollandse Waterlinies'.
- Een horecagelegenheid in het Purmerbos zou van een enorme toegevoegde waarde kunnen zijn. Daardoor kan je een wandeling combineren met het drinken van een kopje koffie, zonder dat je direct naar de binnenstad moet. 'House of Birds' in het Diemberbos werd als goed voorbeeld genoemd.



Het resultaat van het eerste werkatelier: veel opgehaald!

Verlag werkatelier II - Stakeholders

Dinsdag 27 februari organiseerde de gemeente Purmerend samen met adviesbureau DTNP de tweede werksessie voor de visie Recreatie & Toerisme. Dit keer waren we bijeen in Middenbeemster met experts uit het vakgebied, zoals ondernemers uit de vrijetijdssector en (regionale) belangenbehartigers.

Het doel van de tweede werksessie: keuzes maken! Alle aanwezigen konden via hun mobiele telefoon reageren op de een aantal dilemma's. De uitslag van deze peiling, maar vooral de daaropvolgende discussie, heeft veel waardevolle informatie opgeleverd om de visie verder vorm te geven.

Ruimtelijk kader samen invulling geven

Ter voorbereiding op dit tweede werkatelier was er door de adviseurs van DTNP, mede op basis van de input uit het eerste werkatelier, al een voorlopige denkrichting voor de visie uitgewerkt. Binnen dit ruimtelijke kader konden vervolgens gezamenlijk aanvullende keuzes gemaakt worden. Denk hierbij aan vragen zoals: Wat kan in de openbare ruimte een aanvulling zijn op ons recreatieve netwerk? En waar zouden we dat graag gerealiseerd zien?

Eenzijds betrof het hier dus een concrete invulling van een projectlocatie, bijvoorbeeld de omgeving van het Purmerbos of de Vurige Staart. Anderzijds ging het over strategische doelgroep- en investeringsvraagstukken, met name op het gebied van toerisme. Zo konden deelnemers kiezen uit een aantal (fictieve) arrangementen, bedoeld om de binnenstad van Purmerend nadrukkelijker te koppelen aan het toeristisch-recreatieve aanbod in de rest van de gemeente. Gaan we bijvoorbeeld voor een combinatie van 'Slapen & proeven' of juist voor 'Slapen & gamen'?

Selecteren en prioriteren

Per vraagstuk konden de aanwezigen telkens 100 punten verdelen tussen de verschillende opties. In de werkelijkheid is de inzet van middelen (tijd, geld en energie) immers ook beperkt; niet alles kan! Na de behandeling van acht vraagstukken werd de deelnemers gevraagd om ook binnen deze acht aandachtspunten een prioritering te bepalen: Welk aspect verdient écht aandacht (in deze visie)? Naast het eerdergenoemde 'arrangementenvraagstuk' kregen ook de vraagstukken omtrent het investeren in (Beemster) werelderfgoed, en het verbeteren van de (fysieke) verbinding tussen stad en land veel punten.



Arrangement 'Slapen & Proeven'



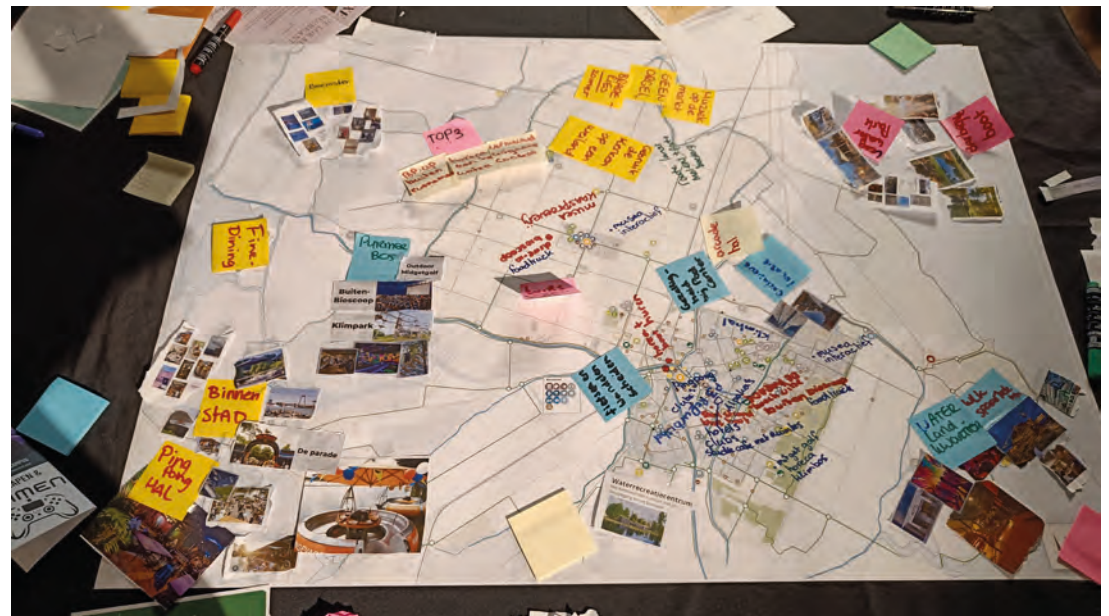
Deelnemers zijn actief bezig met de onderwerpen

Werkessies Junior Analysts Purmerend

Op 6 en 25 maart is met enthousiaste jongeren van de Junior Analysts van Purmerend gesproken over mogelijkheden tot recreëren en toeristisch bezoek in de gemeente. Hier hebben we opgehaald wat voor hen van belang is en waar ze het liefst meer of ander aanbod zien voor alle typen recreanten. Ze pitchten o.a. ideeën voor meer recreatie op en aan water en promotie van de (binnen)stad: 'Skip dit stadje niet'.

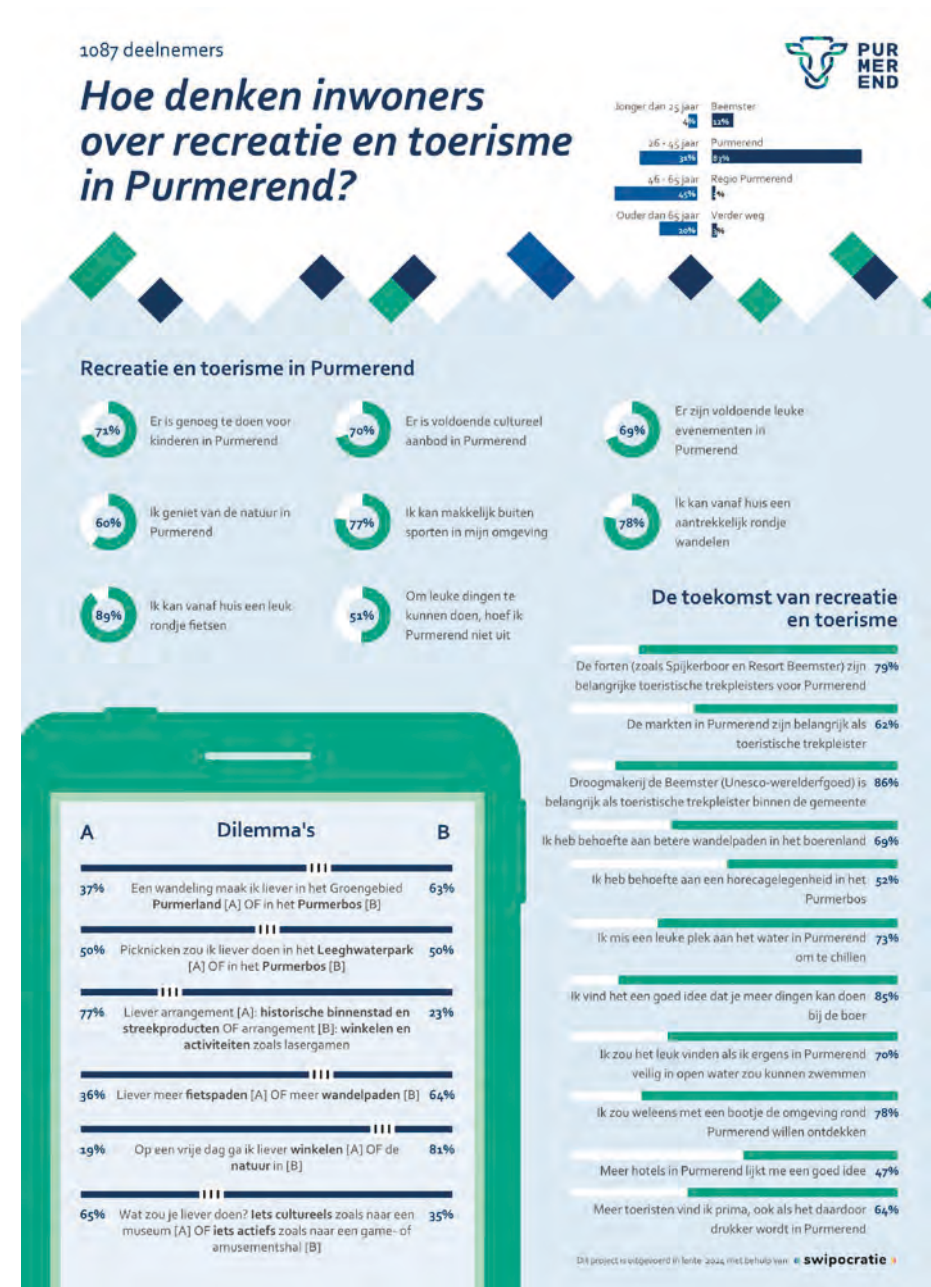


Werkessie Junior Analysts Purmerend



Resultaten Swipocratie

Inwoners uit de hele gemeente zijn op diverse manieren uitgenodigd om deel te nemen aan de 'Swipocratie' over voor hun relevante thema's. Meer dan 1.000 deelnemers uit alle leeftijdscategorieën hebben hieraan deelgenomen. Ze kregen diverse stellingen op hun telefoon voorgelegd, waarbij ze konden aangeven of ze het er mee eens waren. Dit hielp ons bij het bepalen van de sleutelthema's en -locaties waarop ingezet wordt.



Werkatelier III - Stakeholders

Tijdens het derde werkatelier op dinsdag 23 april werden verschillende betrokkenen gevraagd mee te denken over de uitvoering van de visie. Ondanks een mindere opkomst dan verwacht konden we toch goed met elkaar in gesprek. De aanwezigen dachten onder andere mee over de mogelijk betrokken partijen en met welke acties zij zelf bij kunnen dragen aan de uitvoering van de visie.

Brede inloopbijeenkomst

Op vrijdag 17 mei is in De Purmaryn een inloopbijeenkomst georganiseerd. De rode loper lag uit om vanaf de Kaasmarkt bezoekers uit te nodigen. De bijeenkomst werd goed bezocht (meer dan 100 personen). Het overgrote deel van de 'inlopers' betrof inwoners uit de hele gemeente en de regio die op dat moment de binnenstad bezochten. Ook enkele ondernemers kwamen langs. De voorlopige ideeën voor de visie werden aan de deelnemers voorgelegd en zij konden onder andere aangeven welke thema's ze belangrijk vinden. Uit de reacties bleek dat de keuzes in de visie breed werden gedragen. De gesprekken en reacties leidden tot aanscherping van deze keuzes. Vooral werden heel veel concrete ideeën voor de uitvoering opgehaald, die we in hoofdstuk 4, dat gaat over de uitvoering, goed konden gebruiken.



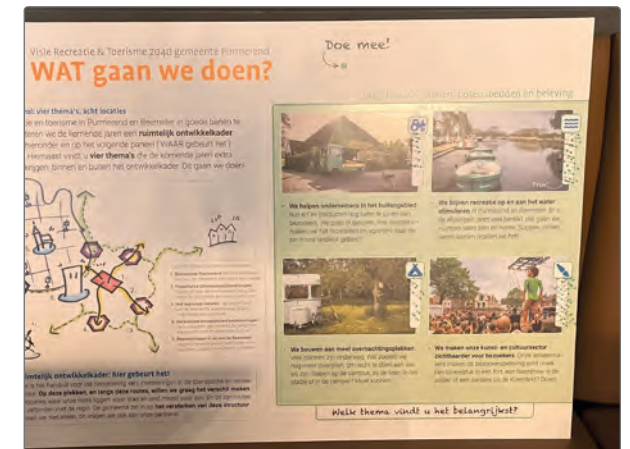
Bij derde werkatelier dachten betrokkenen mee over de uitvoering



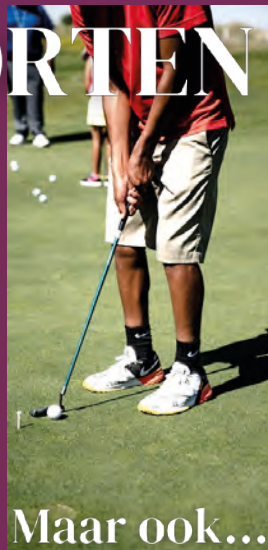
De inloopbijeenkomst werd goed bezocht



Bezoekers gaven aan waar ze graag komen en ..



.. welke thema's wat hen betreft belangrijk zijn



SPORTEN

Maar ook...

...LUXE

DE LOKALE RECREANT



NAAM

Tygo

LEEFTIJD

26

GESLACHT

M

WOONPLAATS

Purmerend binnenstad

HUISHOUDENSAMENSTELLING

Samenwonend met vriendin

KARAKTER | STIJLZOEKER

Je bent een zakelijke en ondernemende man. Je hebt net je academische diploma gehaald en werkt nu als jurist. Je hebt een sterk karakter en bent zelfverzekerd.

INTERESSES

Jij houdt van exclusieve activiteiten en geld speelt hierbij geen rol. Jezelf laten verwennen vind jij dan ook erg belangrijk. Maar ook sporten en nieuwe dingen leren staan in jouw vrije tijd in je agenda. Je doet graag mee aan sportieve evenementen zoals een vierdaagse of een marathon. Een uitdaging ga jij nooit uit de weg!

'In mijn vrije tijd ben ik overal voor te porren, zolang de faciliteiten maar goed zijn'

Plezier en uitdaging



En vooral veel lachen!

'Een dag niet gelachen, is een dag niet geleefd!'

DE LOKALE RECREANT



NAAM	LEEFTIJD	GESLACHT
Julia	20	♀

WOONPLAATS

Purmerend Weidevenne

HUISHOUDENSAMENSTELLING

Alleenstaand

KARAKTER | PLEZIERZOEKER

Jij bent vrolijk, avontuurlijk en spontaan. Je vindt het belangrijk om uniek te zijn en uitdagingen en succes te hebben. Bij jou staat plezier met stip op nummer 1. Dit heb je door er met mensen op uit te trekken.

INTERESSES

In je vrije tijd wil je nieuwe avonturen beleven, je laten gaan, maar ook je hoofd leegmaken. Feesten, een escaperoom of de kroeg; het is allemaal aan jou besteed. Je vindt het leuk als dingen ongepland gebeuren. Een rondje fietsen en spontaan gaan zwemmen? Ja, dit is voor jou ultiem genieten.

RUST



DE LOKALE RECREANT



NAAM

Daniëlle

LEEFTIJD

32

GESLACHT

V

WOONPLAATS

Purmerend Wheermolen-Oost

HUISHOUDENSAMENSTELLING

Alleenstaande moeder van een kind van 3.

KARAKTER | RUSTZOEKER

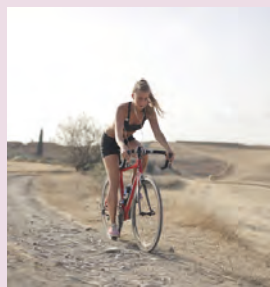
Je bent kalm, behulpzaam en zachtaardig. Je houdt van rust en regelmaat en blijft daarom graag in je eigen omgeving. Alleen zijn is voor jou geen probleem.

INTERESSES

In je vrije tijd staat tot rust komen op nummer 1. Dit doe je door thuis dingen te doen of even naar het park te gaan. Je blijft in je vrije tijd graag dicht bij huis en vermijdt plekken waar veel gebeurt, die zijn jou allemaal veel te druk. Bovendien worden je activiteiten mede bepaald door je krappe budget.

'Ik geniet in mijn vrije tijd van de kleine dingen'

SPORTIEF & LUXE



DE LOKALE RECREANT



NAAM

Nikki

LEEFTIJD

38

GESLACHT

V

WOONPLAATS

Zuidoostbeemster

HUISHOUDENSAMENSTELLING

Getrouwd, twee kinderen van 8 en 6.

KARAKTER | STIJLZOEKER

Je hebt een sterk karakter en bent zelfverzekerd en doelgericht. Je stelt je zakelijk op en bent erg ondernemend.

INTERESSES

In je vrije tijd word je graag geprikkeld. Je houdt van sporten, maar ook jezelf verwennen en exclusieve activiteiten spreken jou aan. Als je zonder de kinderen op pad gaat, dan loop je het liefst een langeafstandswandeling of neem je een GPS mee. Als het kan, boek je graag alles tegelijk en geld is hierbij geen probleem.

'Een luxe of exclusieve uitstraling en een authentieke sfeer vind ik belangrijk'



&



DE REGIONALE RECREANT



NAAM
Bart

LEEFTIJD
41

GESLACHT
M

WOONPLAATS
Amsterdam-Noord

HUISHOUDENSAMENSTELLING
Samenwonend met vriend en hondje Sam

KARAKTER | INZICHTZOEKER

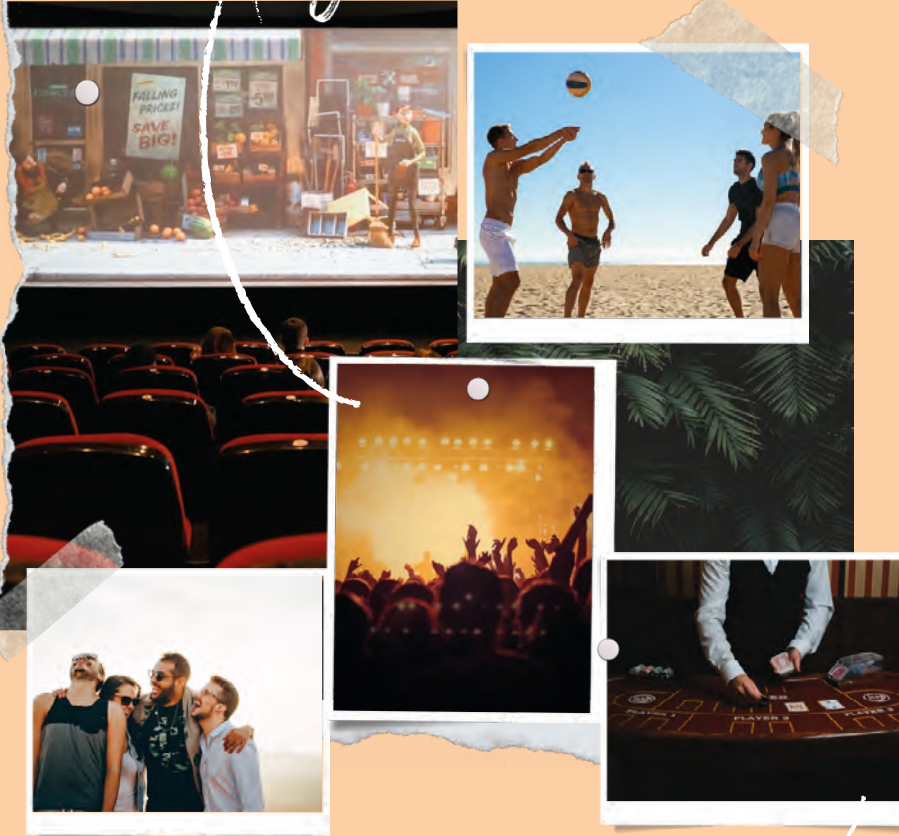
Je bent een serieuze en zakelijke man. Je vindt het fijn om lekker je eigen ding te doen. Je waardeert ruimte en rust om je heen dan ook enorm.

INTERESSES

Jij houdt van natuur en cultuur, omdat je hier dingen kan leren, maar er ook tot rust kan komen. Je gaat graag naar kunstmusea of bezoekt kastelen en forten. Een middag fietsen vind jij ook maar al te leuk. Dit doe je het liefst in de vrije natuur, samen met vriend en hond. Jij bent nooit te vinden op muziekfestivals, want daar kan je niet tot rust komen.

'In het weekend ga ik met Sam op pad naar rustige plekken'

De laten
gaan



Vermaakt worden

DE REGIONALE RECREANT



NAAM

Pete

LEEFTIJD

34

GESLACHT

M

WOONPLAATS

Volendam

HUISHOUDENSAMENSTELLING

Vriendin en één parttime bonuskind van 5.

KARAKTER | PLEZIERZOEKER

Jij bent impulsief, eigenwijs en erg avontuurlijk. Je hebt het liefst zoveel mogelijk mensen om je heen. Jouw vrienden omschrijven jou als spontaan en gezellig, met jou is er altijd wat te beleven!

INTERESSES

In je vrije tijd wil je tot rust komen, maar plezier maken is voor jou nog belangrijker. Nieuwe dingen proberen staat in jouw leven centraal en je gaat dan ook geen uitdaging uit de weg. Je wordt graag geëntertaind. Je bent daarom vaak te vinden in het casino en op feesten.

'In mijn vrije tijd wil ik nieuwe dingen beleven!'



&



DE REGIONALE RECREANT



NAAM

Marie

LEEFTIJD

75

GESLACHT

V

WOONPLAATS

Heerhugowaard

HUISHOUDENSAMENSTELLING

Getrouwd, twee inwonende kleinkinderen van 9 en 14.

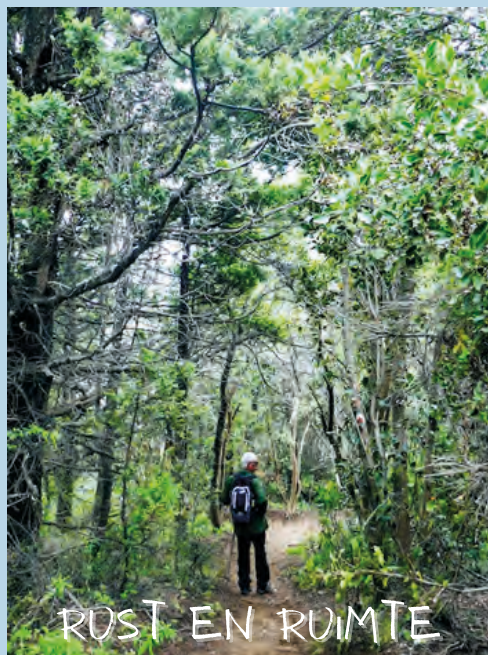
KARAKTER | HARMONIEZOEKER

Je bent een gezellig, vrolijk en zachtaardig persoon. Je hebt veel interesse in anderen. Je vindt het dan ook belangrijk om veel tijd door te brengen met je familie en vrienden. Geborgenheid, gastvrijheid en vriendschap zijn voor jou erg belangrijk.

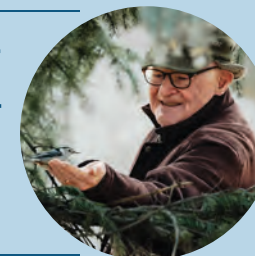
INTERESSES

In jouw vrije tijd is samenzijn het allerbelangrijkst. Je favoriete bezigheid is winkelen met je kleinkinderen. Daarnaast vind je actief zijn leuk, je bent dan ook maar al te vaak te zien in het zwembad en de dierentuin. Maar ontspannen hoort er natuurlijk ook bij, dit doe je het liefst in de sauna.

'In mijn vrije tijd geldt: Hoe meer zielen hoe meer vreugd'



DE REGIONALE RECREANT



NAAM

Piet

LEEFTIJD

73

GESLACHT

M

WOONPLAATS

West-Graftdijk

HUISHOUDENSAMENSTELLING

Weduwnaar

KARAKTER | INZICHTZOEKER

Je bent bedachtzaam en serieus. Je vindt het fijn om je eigen gang te gaan en waardeert rust en ruimte om je heen. Je ziet jezelf als evenwichtig, rationeel en zakelijk.

INTERESSES

Je vrije tijd is geen tijd om stil te zitten. Je doet graag nuttige en leerzame dingen. Dit doe je onder andere in musea en op erfgoedlocaties. Maar er is bij jou ook genoeg ruimte voor rust en stilte. Dit vind je door te wandelen in de natuur.

'IN MIJN VRIJE TIJD WIL IK MIJN EIGEN PLAN TREKKEN'

ACTIEF IN NATUUR

&



gemütlich!



DE DUITSE TOERIST



NAAM

Henrick

LEEFTIJD

70

GESLACHT

M

WOONPLAATS

Aan de rand van Dortmund

HUISHOUDENSAMENSTELLING

Getrouwd, twee volwassen kinderen en twee kleinkinderen.

KARAKTER | VERBINDINGZOEKER

Jij bent gastvrij, hartelijk en erg behulpzaam. Voor jou is sociale verbondenheid dan ook erg belangrijk. Je staat altijd klaar voor een ander en bent grote voorstander van harmonie en gezelligheid.

INTERESSES

Op vakantie zie jij het liefst zoveel mogelijk natuur en cultuur. Je houdt van wandelen en fietsen door rustige en heuvelachtige gebieden. Daarnaast bezoek je graag onontdekte plekken. Erfgoedlocaties vind jij te gek, zolang ze in goede staat zijn. Het liefst bezoek je een streekmuseum waar het laagdrempelig is en waar ook je kleinkinderen naartoe kunnen. Overnachten doe je in je camper samen met je vrouw.

'Op vakantie wil ik tot rust komen, het echte lokale leven ontdekken en een knusse sfeer voelen'



ONTSPANNEN IN
DE NATUUR



Gezelligheid met
vrienden en familie



DE VLAAMSE TOERIST



NAAM
Veerle

LEEFTIJD
58

GESLACHT
V

WOONPLAATS
Mechelen

HUISHOUDENSAMENSTELLING
Getrouwd, drie volwassen kinderen.

KARAKTER | VERBINDINGZOEKER

Je hebt grote interesse in anderen. Je stelt je altijd behulpzaam en hartelijk op. Harmonie, gezelligheid en 'gewoon' doen staan bij jou hoog in het vaandel.

INTERESSES

Jij houdt ervan om de natuur in te gaan. Wandelen en fietsen zijn dan ook vaste prik op vakantie. Daarnaast vind je een bezoek aan een museum of theater erg plezierig. Het liefst ga je naar onontdekte plekken en vermijd je drukke plekken. Op vakantie overnacht je graag in een bekende hotelketen.

'Vakantie is om te ontspannen, genieten en om tijd te spenderen met mijn vrienden en familie'

C. Toerisme en recreatie: landelijke trends

De toerismebranche groeit, reismotieven veranderen. Gezondheid, duurzaamheid en vrijheid worden steeds belangrijker. Door de opkomst van de beeldcultuur worden belevenissen belangrijker. Dit zien we ook terug in de recreatiesector, waar tevens technologie een grotere rol speelt en buitenactiviteiten erg populair blijven.

Toerisme groeit

De sector komt de coronacrisis te boven. Waar we een grote dip zagen in het aantal inkomende toeristen in de coronajaren zien we nu juist een stijgende lijn^a. Het aantal binnenlandse toeristen is inmiddels al ruim boven het aantal van vóór corona. Het aantal buitenlandse toeristen zit bijna op het niveau van voor corona, maar deze groep heeft ook de grootste dip laten zien. Om de stijging van toerisme en dus de druk op grote steden op te vangen worden verhaallijnen bedacht (zoals 'de Stelling van Amsterdam'). Een ander gevolg van de coronacrisis is dat het mensen aan het denken gezet heeft. Toeristen voelen een drang naar belevenissen en streven dit dan ook graag na nu de coronacrisis is afgelopen. Maar ook denken toeristen meer na over

a CBS, 2024.

onderwerpen als duurzaamheid en gezondheid. Zijn mijn keuzes goed voor mijn eigen gezondheid en voor het milieu?

Toerisme: verandering in reismotief

Het reismotief van toeristen verandert. Mensen gaan met andere redenen op vakantie. Zo is er op vakantie meer ruimte voor zelfontwikkeling en hoeven niet alle hotspots afgevinkt te worden. De grootste veranderingen in reismotief zijn de volgende:

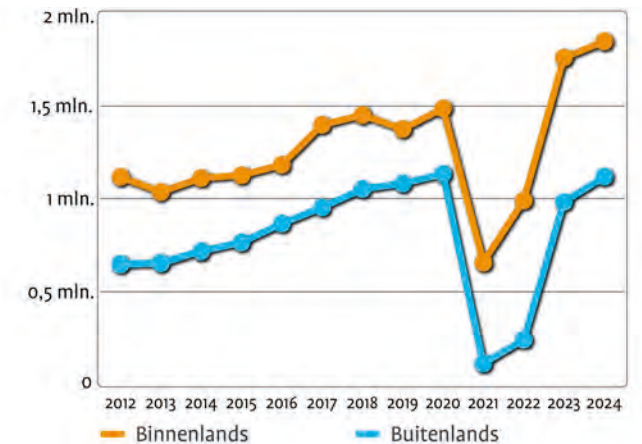
Werken aan gezondheid

Er worden vaker reizen gemaakt waarbij wordt gewerkt aan fysieke en mentale gezondheid. Zo gaan toeristen naar yogaretreats of boeken ze een detox-vakantie. De aanwezigheid van deze faciliteiten kan daarom werken als een toeristische trekpleister en kan ook voor de lokale recreanten dienen als ontspanningsbron.

Aandacht voor duurzaamheid

Bij het boeken van een reis wordt meer gekeken naar duurzaamheid. Een vakantie dichterbij huis waarbij men met de trein kan gaan, is een duurzamere optie dan een vliegreis. 79% van de toeristen verkiest een duurzame mobiliteitskeuze, zoals de fiets en wandelen

Toerisme groeit weer terug naar oorspronkelijk niveau



Bron: CBS, 2012-2024; bewerking DTNP



Andere redenen om op reis te gaan, bijvoorbeeld ontspannen!

boven gehuurde auto's en taxi's^a. Maar ook het boeken van een accommodatie is veranderd. Mensen kiezen steeds vaker voor een duurzame accommodatie buiten de stad. Er is bijvoorbeeld groeiende aandacht voor het tegengaan van voedselverspilling, het niet onnodig wassen van handdoeken en of de accommodatie in een groene omgeving ligt^b. Ondernemers kunnen hier gemakkelijk op inspelen door duurzaamheidsinitiatieven te ondersteunen. Dit kan bijvoorbeeld door tochten te organiseren die goed zijn voor flora en fauna, door het ontbijt vers te plukken bij de boer en door e-bikes te verhuren in plaats van scooters.

Aantal camperbezitters neemt toe

Vliegreizen zijn, dankzij de coronacrisis en de aandacht voor het klimaat, minder aantrekkelijk geworden en ook voor all-inclusive vakanties is minder animo dan voorheen. Het alternatief: kamperen. In de afgelopen jaren is kamperen steeds populairder geworden en dan vooral in een camper. Met een camper kan je gaan en staan waar je wilt en kan je van de gebaande wegen af. Ondertussen bezitten 180.000 Nederlanders een camper waarvan een steeds groter deel jongeren zijn.

a Booking.com, 2021.

b Van der Ham (NHL Stenden), 2023.

Op zoek naar beleving

Naast de verandering in reismotief zien we dat toeristen op zoek zijn naar authentieke ervaringen. Mensen gaan liever naar een onontdekte plek en willen de lokale cultuur ervaren. Waar mogelijk boeken toeristen dan ook een zelf samengestelde reis in plaats van een pakketreis. Dit principe is onder andere ontstaan door de opkomst van een sterke beeldcultuur (Facebook, Instagram, Tiktok). De opkomst hiervan heeft ervoor gezorgd dat men bereid is moeite te doen voor een onderscheidende beleving. De belangrijkste trends op het gebied van ervaringen zijn:

Unieke concepten in horeca

Social gaming is een concept dat we steeds vaker terugzien. Dit houdt in dat een café drankjes combineert met een activiteit. Voorbeelden hiervan zijn de jeu-de-boules-bar en het bierpong-café. Maar ook een stadsbrouwerij of een wijnbar is een uniek concept dat de authentieke ervaring kan leveren.

Storytelling in restaurants

In restaurants wordt nagedacht over het waarom. Waarom kies je voor bepaalde producten en waarom staan juist deze producten op de kaart? Het verhaal van

het restaurant maakt het verschil en kan zorgen voor een beleving. Duurzaamheid wordt binnen dit verhaal steeds belangrijker gevonden. Mensen hechten meer waarde aan de herkomst van producten en streven naar minimale voedselverspilling. Het gebruik van lokale en seizoensgebonden producten is daarom erg belangrijk. In de gemeente Purmerend zijn hier veel kansen voor door de aanwezigheid van het agrarische gebied.



Het bieden van een ervaring is belangrijk

Overnachten op de locatie

Ook overnachtingen bieden voor huidige en toekomstige generaties idealiter een unieke ervaring. Toeristen slapen liever niet in een anonieme omgeving, maar geven de voorkeur aan een overnachting die onderdeel is van de locatie. Hierbij gaat het om een totaalervaring, waarbij aandacht wordt gegeven aan de lokale activiteiten, keuken en kunst. Daarnaast staan veel toeristen open voor een plattelandsvakantie waarbij rust, ruimte en natuur centraal staan. Van alle Nederlanders heeft bijna de helft al eens een vakantie op het platteland doorgebracht. Ook valt op dat Duitsers en Vlamingen graag in Noord- en Zuid-Holland verblijven tijdens een plattelandsvakantie. Toeristen slapen het liefst in een vakantiehuisje en verwachten dat er veel wandel- en fietsmogelijkheden zijn, maar ook dat er een dorp of stad bezocht kan worden. Duitsers geven daarnaast aan dat ze het leuk vinden om streekproducten te proeven en te kopen^a. Slapen in een boerderij in de Beemster waarbij streekproducten worden geserveerd en overdag gewandeld kan worden door het boerenland is een mooi voorbeeld van overnachten op de locatie en een plattelandsvakantie.

a NBTC, 2023.

Recreatie: buitenactiviteiten populair

Onder de recreanten zijn buitenactiviteiten erg populair. Wandelen, fietsen en buiten sporten staan in de top tien van populairste uithuizige vrijetijdsactiviteiten van Nederlanders. Buiten sporten verandert echter wel, nieuwe vormen zoals trailrunnen en gravelbiken zijn populair. Bij het fietsen is te zien dat 88% van de fietsers pauzeert en dat 75% hiervan iets gaat eten of drinken bij een restaurant^b. Een goede impuls voor de lokale economie dus! Andere populaire activiteiten zijn winkelen, uit eten gaan of op het terras zitten en buiten picknicken of barbecueën. Maar ook het bezoeken van evenementen, culturele faciliteiten, watersport en (kook)workshops zijn populair. Noord-Hollanders ondernemen een stuk meer vrijetijdsactiviteiten dan de gemiddelde Nederlander^c. Een passend aanbod creëren is daarom essentieel.

Buitenactiviteiten: Technologie in opkomst

Binnen de buitenrecreatie is een opkomst te zien in technologie. Zo zien we steeds meer e-bikes, elektrische steps en boten^d. Ook zien we het gebruik van apps

b Westtoer, 2018.
c CBS, 2018.
d DestinatieX, 2021.

toenemen. Hierbij kan men niet alleen de route uitstippelen, maar ook de hartslag en snelheid bijhouden en de activiteit delen via social media.



Overnachten op locatie en buitenactiviteiten zijn populair

D. Analyse toeristische faciliteiten

De gemeente Purmerend ligt in de achtertuin van Amsterdam, tussen toeristisch interessante, typisch Hollandse plaatjes zoals de Zaanse Schans en de Volendamse Dijk, en is zelf werelderfgoed in het kwadraat. Er liggen kansen voor het trekken van meer toeristen.

Ligging ten opzichte van toeristische trekpleisters

De gemeente Purmerend ligt tussen allerlei verschillende toeristische trekpleisters, zoals Amsterdam, Volendam, de Zaanse Schans, Hoorn en Alkmaar. Door de centrale ligging van Purmerend binnen deze trekpleisters is de gemeente in potentie een ideale uitvalbasis voor een weekend of midweek weg (met name voor Nederlandse, Belgische en Duitse toeristen). Internationale toeristen in Amsterdam zijn mogelijk te verleiden voor een bezoek (uitstap naar het typisch Hollands landschap).

Werelderfgoed in het kwadraat

In de gemeente Purmerend zijn twee locaties UNESCO werelderfgoed, namelijk Droogmakerij de Beemster en de Hollandse Waterlinies. Werelderfgoed in het kwadraat dus, dat kansen biedt voor het verhogen van toerisme binnen de gemeente.

Droogmakerij de Beemster

De Beemster is een schoolvoorbeeld van hoe Nederlanders grote delen van hun land hebben drooggelegd. Deze 17e-eeuwse droogmakerij is opgezet om het bedreigende binnenwater De Beemster om te zetten in vruchtbare en winstgevende landbouwgrond. Door middel van 43 molens werd het meer leeggepompt. Kenmerkend zijn het vierkante gridpatroon en de ringvaart en dijk eromheen. Er staan nog enkele 19e-eeuwse gemalen en molengangen en meerdere (stolp) boerderijen. Het dorp Middenbeemster ligt op het assenstelsel van de wegen in het midden van het gebied. Hier vindt men het bezoekerscentrum waar informatie wordt gegeven over de historie van het gebied.

Hollandse Waterlinies

De Stelling van Amsterdam is onderdeel van de Nieuwe Hollandse Waterlinie. Dit is een ring van verdedigingswerken rondom Amsterdam, dat doorloopt tot het IJsselmeer en de Biesbosch. Het principe van de waterlinie is dat water werd ingezet als verdedigingsmiddel. Het zijn aaneengesloten polders die onder water gezet konden worden. Deze waterwerken werden beschermd door forten.



Werelderfgoed in het kwadraat: Droogmakerij de Beemster...



...en ook de Hollandse Waterlinies

In de gemeente Purmerend zijn vijf forten aanwezig van de Stelling van Amsterdam. Fort aan de Nekkerweg, oftewel Fort Resort is de bekendste, dit is herbestemd tot een luxe eco-spa en wellnesscenter, hotel en restaurant. Fort Resort Beemster ligt tussen Middenbeemster en Purmerend in en heeft daardoor een centrale locatie binnen de gemeente. Een ander bekend fort is Fort Spijkerboor. In dit fort kan men munitiekamers, kanonnen en een gepantserd draaikoeplgeschut zien. Naast het fort ligt een theetuin (momenteel gesloten) en kunnen vakantiehuisjes worden geboekt. Dit fort ligt in het zuidwesten van de Beemster, vlakbij de jachthaven



Bij Fort Spijkerboor historie, proeven & slapen

en vele fietsknooppunten. Ten oosten van de Beemster ligt Fort Benoorden Purmerend. De munitie die in dit fort werd opgeslagen is ingeruild voor wijn. Sinds 1982 is dit fort een wijngroothandel. Fort Jisperweg en fort aan de Middenweg liggen in het zuiden van de Beemster en zijn niet toegankelijk voor publiek.

Streekproducten

In de Beemster zijn veel streekproducten verkrijgbaar. Het bekendste streekproduct is natuurlijk de Beemsterkaas. Deze kaas wordt gemaakt bij kaasmakerij CONO, ten westen van Middenbeemster. Deze onderneming is een coöperatie met meer dan 400 aangesloten boeren. Maar er komen nog veel meer streekproducten uit de Beemster. Aardappelen, vlees, sap, groenten, honing en fruit worden hier allemaal gemaakt. In seizoensperiodes staan er dan ook veel kraampjes met deze producten langs de weg.

Het stadje: binnenstad die leuker is dan je denkt

Purmerend heeft een aantrekkelijke binnenstad. Het stadje is levendig, sfeervol en gezellig en je kan er winkelen, cultuur en evenementen bezoeken, overnachten en genieten van een van de vele horecagelegenheden. In de binnenstad van Purmerend werden vroeger grote

markten gehouden. Enkele bekende plekken in de binnenstad, zoals de Koe- en Kaasmarkt, herinneren hieraan. Momenteel worden (weer) diverse (thema)markten georganiseerd die levendigheid brengen en de aantrekkingskracht vergroten. De Koemarkt werd vroeger gebruikt om vee te verhandelen, maar is omgetoverd tot een horecaplein met veel eet- en uitgaansgelegenheden, dat regionaal goed bekendstaat.



De kaasmarkt heeft een historisch karakter

Overnachten in de gemeente

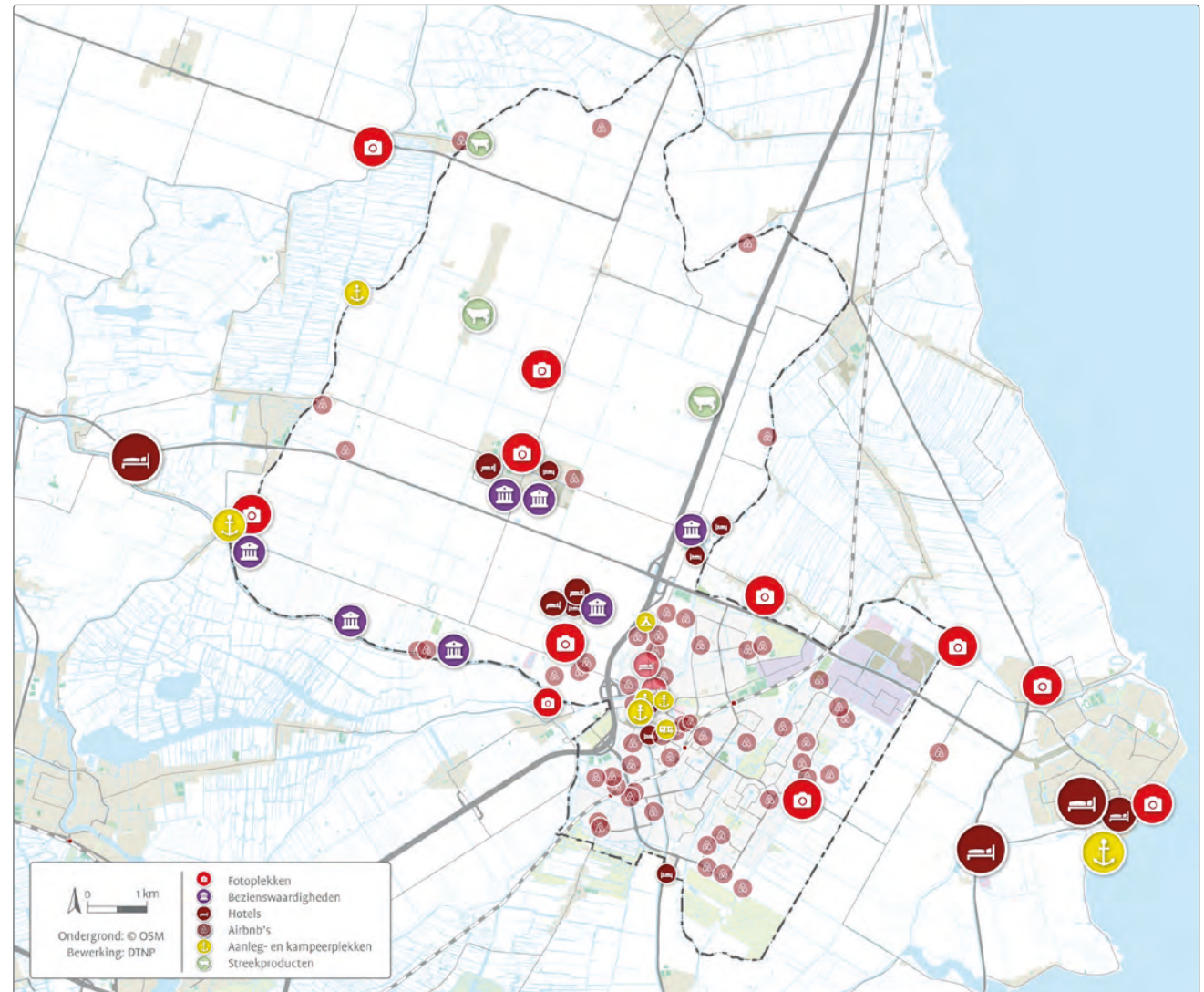
Er zijn tal van mogelijkheden voor overnachtingen in de gemeente Purmerend. Er zijn verschillende hotels, hostels, B&B's en Airbnb's. In totaal waren er in 2017 bijna 230 kamers in de gemeente^a. Daarnaast is er een camping ten westen van het stadje en er is een camperpark in Zuidoostbeemster. Ook is er een kleine camperplaats in de binnenstad van Purmerend. Deze staat echter vaak vol met bouwmaterialen en is ook niet beschikbaar tijdens evenementen.

In 2019, net voordat de coronacrisis begon, waren er ruim 68.000 overnachtingen in de gemeente. Er is een grote behoefte aan meer hotelbedden rondom Amsterdam. Zowel voor de binnenstad van Purmerend ((boetiek)hotels) als bij de nieuwe afrit A7 zijn concrete ideeën om dit potentieel aan extra hotelbedden deels te verzilveren.

Boottoerisme aantrekken

Dankzij de centrale ligging van Purmerend tussen verschillende wateren is de stad uitermate geschikt voor boottoerisme. De gemeente heeft vernieuwde en verbeterde faciliteiten toegevoegd. De haven is vlak bij het stadje en biedt 75 passantenplaatsen.

a LAGroup, 2017.



E. Analyse recreatieve faciliteiten: extensief

De gemeente Purmerend heeft veel rustige en natuurlijke plekken tot haar beschikking. Maar hier wordt in het recreatieve netwerk weinig gebruik van gemaakt. Extensieve recreatie is recreatie op rustige plekken met weinig mensen. Hierbij zijn de faciliteiten niet de reden voor het bezoek maar draait het bezoek om de rust en natuur.

Groen polderlandschap in de gemeente

De gemeente Purmerend is onderdeel van een groen polderlandschap van de Beemster, Purmer en Schermer. Ten oosten van Purmerend ligt het Purmerbos. Beide gebieden zijn uitermate geschikt om tot rust te komen in een groene omgeving.

Veel fietsknooppunten maar weinig fietspaden

In de gemeente kan veel worden gefietst maar soms moet een omweg genomen worden en voelt het niet altijd even veilig. Het fietsknooppuntennetwerk is erg uitgebreid binnen de gemeente. Vanuit alle omliggende plaatsen kan een route door Purmerend en de Beemster worden gemaakt. De vraag is echter hoe fijn het is om door de Beemster te fietsen. Er is maar een beperkt aantal vrijliggende fietspaden en de andere

wegen zijn smal en auto's rijden er hard. Het valt ook op dat men soms erg moet omfietsen om bij een knooppunt te komen. Zo moet vanuit Neck eerst een stuk richting de binnenstad van Purmerend gefietst worden om naar de Beemster te gaan en om vanuit het zuiden naar Fort Jisperweg te gaan moet men ook naar de binnenstad of naar de pont bij Fort Spijkerboor fietsen. Dit met elkaar verbinden is wenselijk.

Tijdens een fiets- of wandeltocht picknicken binnen de gemeente is mogelijk want er staan her en der bankjes. Deze bankjes zijn niet altijd even goed onderhouden en het zijn er niet heel veel maar dit biedt kansen.

Twee gezichten zien tijdens een wandeling moeilijk!

In de gemeente zijn er in het oosten bij het Purmerbos, in de binnenstad van Purmerend en in Middenbeemster wandelroutes. Een korte wandeling langs het werelderfgoed ontbreekt. Er zijn verschillende stadswandelingen in Purmerend zoals een bomen- of grachtenwandeling. Vanuit het Purmerbos gaan er ook meerdere wandelingen. Hier kan men kunst bekijken tijdens de wandeling over het Phoenixpad, een frisse neus halen met de hond of 'bukken voor golfballetjes' tijdens de wandeling vanuit het Purmerbos langs de golfbaan.



Fietstocht door de Beemster door het typerende landschap...



...maar de picknickvoorzieningen laten te wensen over

Vanuit Middenbeemster is een korte kunstwandeling van 2 kilometer te maken. Er is ook een wandeling langs de twee werelderfgoederen. Hierbij loopt men vanuit Purmerend naar een fort, vervolgens door de Beemster naar Fort Resort en Fort bij Jisperveld om via het water terug te lopen naar Purmerend. Deze wandeling is 17 kilometer maar kan ingekort worden naar 10 of 14 kilometer. De wandeling gaat grotendeels over de autoweg of fietspaden. Wandelen over halfverharde- of onverharde smalle paden is lastig binnen de gemeente. De enige optie hiervoor is in het Purmerbos.

Met de auto de natuur en historie ontdekken

Alle bezienswaardigheden binnen de gemeente zijn uitstekend bereikbaar met de auto. Er is een autotocht van circa 130 kilometer die langs verschillende bezienswaardigheden van de gemeente Purmerend en andere gemeenten gaat. Bij deze tocht zijn verschillende horecagelegenheden aangegeven voor een stop, waarvan één binnen de gemeente.

Sporten

Op veel plekken in de gemeente kan buiten gesport worden. Zo gaat wielrennen over het algemeen goed en kan men in het Purmerbos hardlopen. Er ontbreken

echter hardloop- en fietsroutes om de stad en de polder. Op verschillende plekken staan buitenfitness apparaten. Deze staan onder andere in Noorderpad/Oostdijk en Weidelandpad en worden gerealiseerd in Park De Noord. Ook is er een trimpad in Wheermolen. De parken en routes er tussen mogen meer uitnodigen tot bewegen en sporten. Meer attractieve routeopties en aanbod nodigt uit tot meer bewegen wat bijdraagt aan de fysieke en mentale gezondheid van inwoners.

Jaarrond zijn er enkele sportieve evenementen. De echte fanatici kunnen meedoen aan de marktstadrun, een hardloopwedstrijd die begint en eindigt op de Koemarkt. Ook is er in september de marktstadWalk, een wandelevent. De wielrenners kunnen zich uitleven in de Ronde van Noord-Holland, een 85, 110 of 160 kilometer durende wielrentocht.

Wateractiviteiten

Purmerend heeft een binnen- en buitenzwembad, namelijk het Leeghwaterbad. Een andere optie voor (extensief) buiten zwemmen ligt op circa 20 minuten rijden ten zuiden van Purmerend: het Twiske, een groot recreatiemeer. Watersportvoorzieningen zijn er niet veel in de gemeente. Er is één bedrijf dat drie bootjes



Aanmeren in het centrum van Purmerend



Met een bootje kun je meerdere kanten op het landschap door

verhuurt, die vaak verhuurd zijn. Met een eigen boot varen binnen de gemeente kan wel erg goed. Er zijn knooppunten van het sloepennetwerk rondom de Beemster, door Purmerend en ten zuiden van Purmerend. Horecagelegenheden aan het water zijn er weinig, een wandeling de stad in of eten en drinken aan boord is daardoor noodzakelijk. Bij de binnenstad worden momenteel meerdere acties en projecten gestart om de relatie met het water te versterken, waaronder plannen voor een stadsstrand.

Een andere extensieve wateractiviteit is vissen. Er kan gevestigd worden in het Noord-Hollands Kanaal dat langs Purmerend en Beemster loopt en in de Where en de Purmerringvaart. Zelfs aan de rand van de binnenstad zijn er plekken om de hengel uit te gooien, zoals tussen de Beemster- en Neckerbrug. In zowel Purmerend als Middenbeemster zit een hengelsportvereniging.



F. Analyse recreatieve faciliteiten: intensief

In de gemeente zijn genoeg indoor-activiteiten, culturele voorzieningen en horecagelegenheden. Er is een gebrek aan outdoor-activiteiten en horecagelegenheden op locaties buiten de centra. Intensieve recreatie is recreatie op plekken waar een groot aantal gasten/bezoekers tegelijk aanwezig is. Hierbij zijn de faciliteiten op de plek het bezoeks-motief.

Cultuur snuiven kan in de gemeente in zekere mate

De gemeente beschikt over verschillende musea in zowel Purmerend als de Beemster en heeft een theater, poppodium, verschillende evenementen en bioscopen.

In Purmerend is het Purmerends Museum gevestigd. De geschiedenis van Purmerend wordt hier getoond en er is een grote collectie aardewerk. In Middenbeemster zijn twee musea: het Agrarisch Museum Westerhem en het Betje Wolff Museum. Daarnaast is in het bezoekerscentrum informatie beschikbaar over de droogmakerij. Het Agrarisch Museum Westerhem is een museum in een oude stolpboerderij en een oud herenhuis. Hier kan men het agrarische leven in de Beemster in de 20e eeuw bewonderen. Het Betje Wolff Museum gaat over Betje Wolffs leven als schrijfster en in de Beemster.

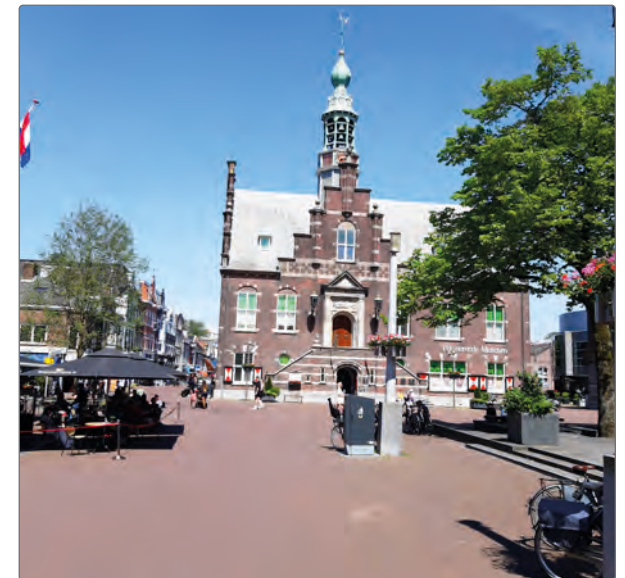
Alle musea hebben beperkte openingstijden. Zo is het Betje Wolff Museum in de winterperiode alleen op zondag open en is het bezoekerscentrum alleen op vrijdag en zaterdag van 11.00 tot 14.00 uur open. Een bezoek aan deze musea moet dus gepland worden en is zelden een spontaan bezoek. Echter, de gebouwen alleen al zijn een bezoek waard.

De historie van de gemeente is terug te zien in Purmerend en de Beemster. In de binnenstad zijn meerdere historische plekken en in de Beemster zijn monumentale gebouwen, zoals de fraaie stolpboerderijen. Helaas zijn deze gebouwen niet vaak open voor publiek, waardoor alleen de buitenkant bekeken kan worden. De kerken zijn een bezoek van binnen en van buiten waard. In meerdere kerken worden ook optredens georganiseerd, zoals in de Taborkerk, Purmerkerk, Keyserkerk en de Beemster Vertoeving.

Er zijn twee bioscopen in Purmerend, namelijk één filmhuis in de binnenstad en één grotere bioscoop in het Waterlandkwartier. Naast de bioscopen is er een relatief groot theater en een concertzaal. Theater De Purmaryn is gevestigd in de binnenstad van Purmerend en er is een groot scala aan voorstellingen, waardoor er voor ieder wat wils is. In concertzaal P3 worden vooral



Verschillende culturele voorzieningen zoals poppodium P3...



...en het Purmerends museum

popconcerten gehouden in een van de zalen. Voor grote evenementen of concerten met veel publiek is de capaciteit van het poppodium niet toereikend.

Naast evenementen in de zalen werd afgelopen jaar het KOMcert gehouden. Dit was in de kom van het Noord-Hollands Kanaal en er werd live muziek gespeeld op het water. Het is nog niet bekend of dit een terugkerend evenement is. Ook andere evenementen worden buiten georganiseerd, zoals de voorjaarsmarkt, kunst- en cultuurmarkt, wintermarkt en rode loper. In het Leeghwaterpark worden ook zo nu en dan evenementen georganiseerd met bijvoorbeeld muziek en foodtrucks, zoals Reuring. In Zuidoostbeemster (bij Camping In 't Fruit, achter de Intratuin) organiseert P3 in de zomer 'P3 popt op' op de camping.

Veel indoor-activiteiten maar buiten weinig

De gemeente Purmerend heeft meerdere mogelijkheden voor indoor-activiteiten, maar outdoor-activiteiten zijn schaars.

In de binnenstad van Purmerend zijn een escaperoom en een casino gevestigd en in De Koog is een escaperoom speciaal voor kinderen. Daarnaast kan men bowlen in het gebied De Koog en zit hier de Esports Tech Campus.

Esports Tech Campus biedt game-opleidingen en is verbonden met de Universiteit van Amsterdam. Hier vinden internationale congressen en toernooien plaats. Als bezoeker kan je bijvoorbeeld terecht om te gamen, racen of een spel te spelen met een VR-bril.

Andere outdoor-activiteiten in de gemeente Purmerend zijn een kleine golfbaan tussen Zuidoostbeemster en Middenbeemster, en een golfbaan in de Oostflank, maar op deze locatie worden ontwikkelplannen voor een woonwijk gemaakt. In het Purmerbos is voor kinderen een kabouterpad gerealiseerd en hiervan is er ook een in het arboretum in Zuidoostbeemster aanwezig. Actieve outdoor-faciliteiten, zoals een klimbos of midgetgolfbaan, zijn schaars.

Binnenstad geschikt voor divers publiek

De binnenstad van Purmerend is geschikt voor een (mid) dagje shoppen en genieten van de vele horecagelegenheden en cultureel aanbod: museum, theater en filmhuis. Het is hier knusser, minder groots en druk, dan in Amsterdam, Alkmaar, Hoorn of Zaandam.

Purmerend heeft een gezellige binnenstad met de Kaasmarkt als historisch hart. De binnenstad is voor Purmerenders met de fiets of lopend binnen 15 minuten bereikbaar. Voor inwoners vanuit andere delen van de gemeen-



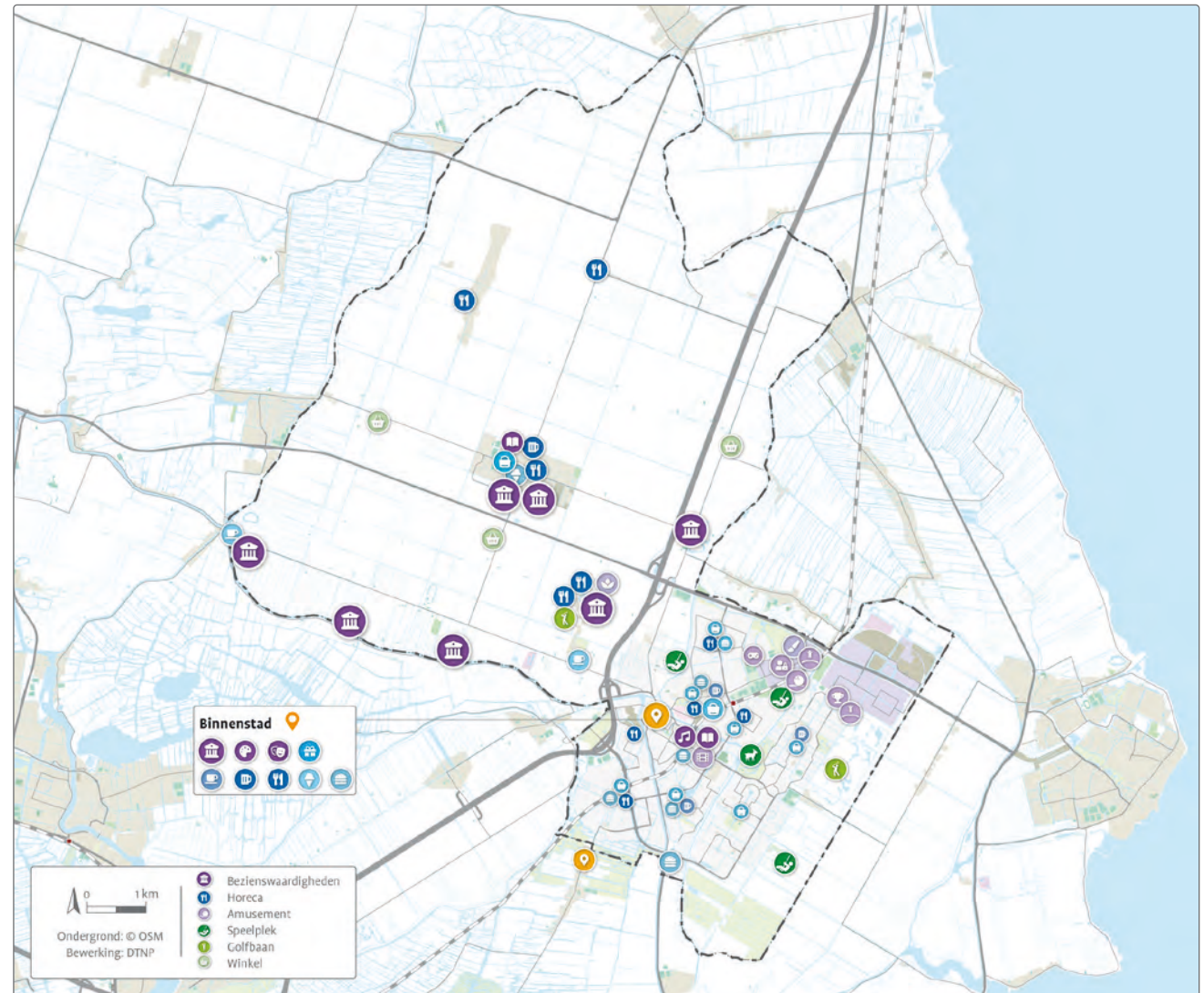
Gezellig dineren op de Koemarkt



Outdoor-activiteiten zijn schaars

te is het openbaar vervoer of de auto een goed alternatief. In de binnenstad zijn verschillende wandelroutes uitgezet, waardoor mensen gericht de stad kunnen bekijken. Winkelen kan ook goed in Purmerend. Er zijn lokale winkels, hippe concepten en een aantal bekende ketens. De jeugd en jongvolwassenen shoppen soms in de 'grote stad' waar meer grote ketens zijn (met name Amsterdam, maar ook Zaandam of Alkmaar). Purmerend moet het meer hebben van de verrassende winkelconcepten, waarvan er nog meer welkom zijn om jonger publiek vast te houden.

Purmerend staat regionaal bekend om haar uitgaans- en horecaplein, de Koemarkt. Aan alle kanten van dit plein zijn horecagelegenheden gevestigd. Zowel overdag als 's avonds kan men hier op een van de vele terrassen een drankje nuttigen of een maaltijd eten. Dansen op veelal Nederlandse muziek kan hier tot in de late uurtjes. Het horeca-aanbod in de binnenstad kan groter, als een vergelijk gemaakt wordt met centra van steden met een vergelijkbaar inwonertal. Naast de Koemarkt zijn er horecagelegenheden verspreid over de gemeente. Er zijn verschillende restaurants in Middenbeemster en ook in het buitengebied aan de recreatieve routes zijn horecagelegenheden, zoals De Jutter en Fort Resort Beemster. Het aantal horecazaken direct bij het water is beperkt.





Droogh Trommelen en Partners (DTNP) - Adviseurs voor Ruimte en Strategie
Graafseweg 109, 6512 BS Nijmegen | T 024 - 379 20 83 | E info@dtnp.nl | W www.dtnp.nl

Beeldmateriaal afkomstig van: Gallery Robien, Moments by Kelly, Pim de Vries, Terence Loos en Zichtbaar in Bedrijf (foto wethouder). Daarnaast is gebruik gemaakt van rechtenvrije afbeeldingen en de beeldbank van DTNP.